



ДИЗАЙН-КОД И ОБЩАЯ КОНЦЕПЦИЯ ВИЗУАЛЬНОЙ СРЕДЫ ГОРОДА КАРГОПОЛЬ

СОДЕРЖАНИЕ

Разделы дизайн-кода.....	4
Глоссарий.....	6
Типология улиц.....	9
1. Стандарт оформления и размещения рекламно-информационных конструкций на фасадах зданий.....	10
Вывески (информационные конструкции).....	11
Типология вывесок.....	12
Общий алгоритм действий по выбору вывесок.....	13
Определение типов зданий для размещения вывесок.....	15
Матрица допустимых вывесок и их габаритов.....	16
Вывески на зданиях.....	17
Основные правила для всех видов вывесок.....	18
Общие требования к вывескам.....	20
Технологии подсветки вывесок.....	22
Фасадная табличка.....	23
2. Стандарт оформления и размещения рекламно-информационных конструкций в городской среде.....	25
Отдельно стоящие рекламно-информационные конструкции.....	26
Типы информационного поля.....	27
Типология рекламно-информационных конструкций.....	28
Панель-кронштейн на опоре.....	29
Навигационный указатель.....	29
Флаговая композиция.....	30
Афишная тумба.....	31
Билборд.....	31
3. Стандарт оформления и размещения элементов фасадов зданий.....	33
Элементы фасадов зданий, требующие регламентации.....	34
Цоколь.....	36

Входные группы.....	37
Навесы (козырьки).....	38
Входные лестницы и пандусы.....	40
Ограждения лестниц и пандусов.....	41
Входные двери.....	42
Окна и витрины.....	43
Балконы и лоджии.....	44
Водосточные и газовые трубы.....	45
4. Стандарт отделки и колористических решений фасадов.....	46
Требования к материалам отделки фасадов.....	47
Рекомендации по проведению капитального ремонта фасадов.....	48
5. Стандарт навигации, оформления и размещения информационных табличек.....	49
Система навигации в городской среде.....	50
Типы навигации в городской среде и на фасадах зданий.....	51
Общие требования по оформлению элементов навигации.....	52
Адресные аншлаги.....	54
Требования по оформлению учрежденческих досок административных и муниципальных учреждений.....	55
Требования по оформлению и размещению досок для объявлений на фасадах многоквартирных жилых домов.....	57
6. Свод правил по освещению: архитектурная и ландшафтная подсветка.....	58
Освещение в городской среде. Типы освещения.....	59
Цели и задачи архитектурного освещения в городской среде.....	59
Принципы освещения в городской среде.....	60
Оптимизация проектов по качеству цвета. Цветовая температура и индекс цветопередачи.....	60
7. Свод правил по оформлению и размещению элементов ограждений.....	62
Общие требования к ограждениям.....	63
Ограждения общественных территорий.....	64

РАЗДЕЛЫ ДИЗАЙН-КОДА



1. Стандарт оформления и размещения рекламно-информационных конструкций на фасадах зданий

Раздел включает правила размещения и оформления допустимых видов рекламно-информационных конструкций в зависимости от морфологии зданий и типов улиц. Содержит описание их разрешенных габаритов, допустимых материалов, вариантов подсветки, колористики и типографики вывесок, а также требования к размещаемой на них информации.



2. Стандарт оформления и размещения рекламно-информационных конструкций в городской среде

Раздел рассматривает типологию допустимых отдельно стоящих рекламно-информационных конструкций, общие правила по их оформлению и размещению в городской среде. Включает рекомендации по выбору типа конструкции.



3. Стандарт оформления и размещения элементов фасадов зданий

Раздел содержит требования по оформлению фасадных элементов с указанием их предельных габаритов, вариантов применяемых материалов отделки, цветовых решений и правил по их размещению. Также включает общие требования по оформлению отдельных объектов ЖКХ.



4. Стандарт отделки и колористических решений фасадов

Раздел включает требования к материалам отделки фасадов, а также их колористическому решению с описанием базовых принципов при выборе цвета в соответствии со стандартами палитры RAL и общей колористической концепцией поселения. Описывает требования к оформлению фасадов граффити и другой суперграфикой, а также принципы разработки архитектурно-художественных концепций улиц..

РАЗДЕЛЫ ДИЗАЙН-КОДА



5. Стандарт навигации, оформления и размещения информационных табличек

Раздел описывает допустимые типы навигации в городской среде и на фасадах зданий. Содержит требования для оформления учрежденческих табличек и досок для объявлений на фасадах жилых домов. Включает типовые макеты адресных аншлагов, навигационных элементов для трех пилотных локаций и общие правила по их оформлению.



6. Свод правил по освещению: архитектурная и ландшафтная подсветка

Раздел содержит общие правила по работе с освещением в городской среде. Включает подробное описание типов архитектурно-художественной подсветки и среднего освещения. В разделе приводятся примеры нестандартных приемов по работе с освещением в городской среде



7. Свод правил по оформлению и размещению элементов ограждений

Раздел описывает общие правила по размещению и внешнему виду ограждений с учетом специфических условий арктических поселений. Содержит описание типологии ограждений в зависимости от их расположения и функционального назначения

ГЛОССАРИЙ

Акцентное освещение — выделение светом отдельных объектов, фрагментов и деталей фасадов на менее освещенном фоне. Также возможно выделение ключевых деталей, элементов фасадов или объектов среды светом другой цветности на фоне окружения. Служит цели привлечь внимание, создать драматический эффект, часто используется при подсветке развлекательных, торговых и офисных центров.

Архитектурно-художественная концепция улицы (АХК) — схема, наглядно демонстрирующая размещение вывесок в рамках здания, а также материальное и цветовое исполнение отделки фасада. Решения, заложенные в утвержденной АХК, являются приоритетными и обязательными для исполнения как собственниками помещений здания, так и подрядчиками, проводящими капитальный ремонт фасадов здания.

Барельеф — рельеф, в котором изображение выступает над плоскостью фона не более чем на половину объема.

Брандмауэрное панно (брандмауэр) — рекламный носитель, размещаемый на глухом торце здания.

Визуальное загрязнение городской среды — наполнение городской среды визуальными раздражителями, которые вносят диссонанс в ее гармоничное восприятие, создают хаос и визуальный шум.

Вывеска — конструкция, размещаемая на фасаде, с информацией о компании, которая находится в здании. Обычно вывеска включает фирменное наименование организации, место ее нахождения (адрес) и режим работы.

Городская среда — совокупность природных, архитектурно-планировочных, экологических и других факторов, формирующих среду обитания на определенной территории и определяющих комфортность проживания на этой территории. Понятие «городская среда» используется применительно к городам, городским округам, городским поселениям, а также к сельским поселениям.

Дизайн-код — универсальный инструмент, позволяющий регулировать внешний облик городской среды, подчеркивать индивидуальные особенности города или поселения.

Дизайн-проект — документ графического и текстового содержания, отображающий размещение рекламно-информационных конструкций на фасаде, а также оформление входной группы.

Заливающее освещение — освещение фасада или его фрагмента прожекторами заливающего света, удаленными от объекта на расчетное расстояние, без выделения его отдельных частей. Освещение создается прожекторами общего назначения. Использование заливающего освещения служит цели равномерной подсветки здания в темное время суток, применяется для зданий классической архитектуры.

ГЛОССАРИЙ

«Зеленая зона» для размещения вывески — часть фасада объекта, предназначенная непосредственно для размещения информации. В рамках архитектурно-художественных концепций указывает конкретные места допустимого размещения информационных конструкций.

Интерлиньяж — межстрочный интервал, расстояние между базовыми линиями соседних строк.

Колористика (здесь, в дизайн-коде) — нормативные указания по цветовому оформлению сооружений и конструкций в рамках архитектурно-художественных концепций.

Колористический паспорт фасада — паспорт цветового решения фасада и всех его элементов, включая цоколь, кровлю, входные группы, архитектурные элементы.

Концепция светового решения (светового мастер-плана) — общее видение освещения городской среды муниципального образования, которое рассматривает город как единое целое с точки зрения световой среды. Локальные проекты освещения зданий или общественных пространств должны соотноситься с этой концепцией.

Ландшафтно-визуальный анализ — часть архитектурно-градостроительных исследований, связанная с восприятием исторических объектов архитектурно-градостроительной среды, ценной застройки, видовых раскрытий, красивых панорам и т. п.

МГН — маломобильные группы населения. Это люди, испытывающий трудности при самостоятельном передвижении, получении информации и услуг, при ориентировании в пространстве.

Морфотип застройки — это разновидность пространственно-планировочной организации, отражающей функциональное наполнение, пространственную организацию и историко-культурную идентичность застройки.

Навигация — система элементов городской среды, служащая цели организовать ориентацию пешеходов в городской среде, информирующая о важных объектах инфраструктуры. Обеспечение простоты навигации имеет особую актуальность в условиях поселений.

Объекты ЖКХ (здесь, в дизайн-коде) — технические, инженерные сооружения, такие как насосные и теплостанции, трансформаторные подстанции, коммутационные шкафы и т. д.

ГЛОССАРИЙ

ОКН (объект культурного наследия) — недвижимое имущество (включая объекты археологического наследия) и иные объекты с исторически связанными с ними территориями, произведениями живописи, скульптуры, декоративно-прикладного искусства, объектами науки и техники и иными предметами материальной культуры, представляющие собой ценность и являющиеся свидетельством эпох и цивилизаций, подлинными источниками информации о зарождении и развитии культуры.

Открытые («баночные») цвета — яркие цвета, не являющиеся нейтральными. Не рекомендуются к использованию в городской среде.

Подложка — конструкция, часть вывески, представляющая собой жесткую основу, к которой крепятся символы. Подложка не является частью здания или архитектурным элементом. Вывески с подложкой наименее предпочтительны к размещению, так как нарушают целостность архитектурного облика здания.

Правила благоустройства — свод требований, созданный для регулирования внешнего облика и решения конкретных проблем, существующих во всех муниципальных образованиях/округах. Устанавливаются органами местного самоуправления.

Реклама — информация, распространенная любым способом, в любой форме и с использованием любых средств, адресованная неопределенному кругу лиц и направленная на привлечение внимания к объекту рекламирования, формирование или поддержание интереса к нему и его продвижение на рынке.

Типографика — оформление наборного текста.

Фриз (здесь, в дизайн-коде) — архитектурный элемент фасада, представляющий собой горизонтальную полосу на выступающей части фасада здания (стилобата или встроенно-пристроенного помещения), служит местом для размещения вывесок. Как правило, находится на уровне перекрытия между первым и вторым этажом. Также фризом может считаться завершение одноэтажного стилобата, имитирующее скатную кровлю. Фриз изначально заложен архитектурным проектом здания и должен быть оформлен в едином цветовом и материальном исполнении для всего здания (не путать с подложкой).

RAL — это международная система соответствия цветов, разработанная в 1927 году в Немецком институте гарантий качества и сертификации (нем. Reichs-Ausschuss für Lieferbedingunge). Институт RAL установил стандарт на цветовое пространство, разделив его на диапазоны и обозначив каждый цвет однозначным цифровым индексом.

ТИПОЛОГИЯ УЛИЦ

Улицы строгой регламентации.

Основные характеристики улицы:

- улица в центральной части города;
- на улице расположены наиболее ценные с архитектурно-художественной и исторической точки зрения здания: объекты культурного наследия, ценная застройка;
- улица обладает потенциалом с точки зрения наличия или перспективы ценных визуальных панорам и видовых точек;
- улица является местом притяжения, обладает потенциалом использования первых этажей для коммерции и ритейла (торговли);
- интенсивность пешеходных потоков улицы и транспортная активность — высокая.


Улицы обычной регламентации.

Основные характеристики улицы:

- улица в жилой или промышленной застройке, в видовой зоне или периферийной части города;
- застройка улицы представлена типовой архитектурой, включающей жилую застройку, объекты социальной инфраструктуры, коммерческие и деловые центры;
- интенсивность пешеходных потоков улицы и транспортная активность — средняя/низкая.

Тип 1. Улицы строгой регламентации

Тип 2. Улицы обычной регламентации



1. Стандарт оформления и размещения информационных конструкций на фасадах зданий

ВЫВЕСКИ (информационные конструкции)

Рекомендации и требования раздела «**Стандарт оформления и размещения рекламно-информационных конструкций на фасадах зданий**» в составе дизайн-кода сформированы с учетом выявленной в комплексном анализе классификации улиц, а также морфологии застройки.

Данные требования служат цели дополнить Правила благоустройства, структурировать требования для вывесок.

Вывеска — конструкция, размещаемая на фасаде, с информацией о той компании, которая здесь находится. У вывески есть две основные задачи: **донести информацию** об организации до пользователя и при этом **органично вписаться в контекст** здания и городской среды.

В соответствии с ч. 1 ст. 9 закона РФ «О защите прав потребителей» изготовитель (исполнитель, продавец) обязан довести до сведения потребителя фирменное название (наименование) своей организации, место ее нахождения (адрес) и режим ее работы. Продавец (исполнитель) размещает указанную информацию на вывеске.

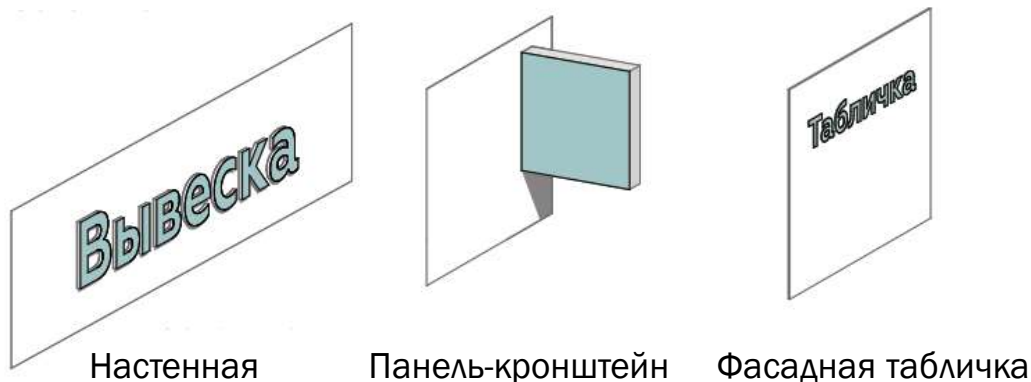
Данная информация, позволяющая выделить конкретное лицо или товар среди множества однородных, не направленная на их продвижение на рынке и не формирующая интереса к ним, не является рекламой.

ТИПОЛОГИЯ ВЫВЕСОК

Разрешенные дизайн-кодом
(информационных конструкций):

типы вывесок

Основные



Уникальные исторические

информационные конструкции, представляющие собой:

- объекты монументально-декоративного искусства (барельефы, горельефы, скульптуры и др.);
- вывески, выполненные в технике росписи, мозаичного панно;
- вывески, являющиеся архитектурными элементами и декором внешних поверхностей объекта;

являются разрешенными вне зависимости от места их размещения на фасаде.

Все информационные конструкции, не отвечающие требованиям дизайн-кода, подлежат приведению в соответствие согласно правилам регламента, даже если ранее они были согласованы.

Разработанные и утвержденные в соответствии с ранее действующими требованиями дизайн-проекты сохраняют свою силу. В случае противоречий между ними и требованиями дизайн-кода приоритетными являются новые правила. Типы вывесок, не указанные в дизайн-коде, запрещены к размещению.

Настенная вывеска — наиболее распространенный тип вывески. Размещается непосредственно на фасадной плоскости: над оконным, витринным или дверным проемом, в простенке на единой горизонтальной оси с другими настенными вывесками в рамках одного фасада. Необходимо центрировать вывеску относительно оси симметрии проема, над которым она размещается. Высота вывески зависит от типа улицы и вида здания, на котором она размещается (максимальная высота 500 мм.).

Панель-кронштейн — тип вывески, размещаемый перпендикулярно фасадной плоскости. Используется в случаях, когда нет возможности разместить полноценную вывеску или в дополнение к основной вывеске. Максимальные габариты — 600 х 600 мм (высота определяется типом улицы и видом здания).

Фасадная табличка — тип вывески, размещаемый на здании в непосредственной близости ко входу в формате таблички или оклейки дверного проема методом трафаретной печати. Используется в дополнение к основной вывеске или в качестве единственной информационной конструкции непосредственно у входа в здание, содержит обязательную информацию об организации. Максимальный формат конструкции — 0,4х0,3 м.

ОБЩИЙ АЛГОРИТМ ДЕЙСТВИЙ ПО ВЫБОРУ ВЫВЕСОК

1

Определить тип улицы, на которой планируется размещение вывески.

Строгой или обычной регламентации. Эта информация должна содержаться в приложении к Правилам благоустройства муниципального образования.

2

Определить тип здания, на котором планируется размещение вывески.

- ОКН и ценная архитектура.
- Административные здания и здания социального назначения.
- Культурно-зрелищные, спортивные и торговые центры.
- Жилые здания (в частности, с размещением торговых помещений на первых этажах).

Если здание культурно-зрелищное, торговое, офисное или спортивное —

требуется разработка дизайн-проекта фасадов с размещением рекламно-информационных конструкций. Документ необходимо согласовать с главным архитектором администрации Каргопольского муниципального округа

Если здание ОКН —

дизайн-проект вывески и входной группы необходимо согласовать, а к работам по замене вывески и ремонту фасада — привлечь лицензированные организации.

Для остальных типов зданий –

согласование вывесок не требуется. Важно их соответствие требованиям дизайн-кода. Исключение составляют случаи размещения крышных конструкций, для которых обязательна разработка дизайн-проекта, включающего конструкторский расчет ветровых нагрузок, и его согласование администрацией округа.

ОБЩИЙ АЛГОРИТМ ДЕЙСТВИЙ ПО ВЫБОРУ ВЫВЕСОК

3

В соответствии с матрицей определить разрешенные типы вывесок с допустимыми габаритами.

Разрешенные типы вывесок и максимальные габариты высоты установлены в зависимости от типа улицы и типа здания и представлены в таблице матрицы (с. 16).

4

Ознакомиться с основными правилами — общими требованиями к вывескам.

Определить «зеленую зону» для размещения вывески в соответствии с общими требованиями к рекламно-информационным конструкциям на фасадах зданий (с. 18-21).

Выбрать вариант исполнения и оформления вывески (цвет, материал, вариант подсветки и крепления)

Рекомендации по вариантам исполнения вывесок содержатся в соответствующих разделах Стандарта оформления и размещения рекламно-информационных конструкций на фасадах зданий:

- Технологии подсветки вывесок» — с. 24.

ОПРЕДЕЛЕНИЕ ТИПОВ ЗДАНИЙ ДЛЯ РАЗМЕЩЕНИЯ ВЫВЕСОК

Собственник или арендатор может самостоятельно определить категорию, к которой относится его здание.

Для отнесения здания к определенному типу необходимо соотнести его характеристики с описанными ниже параметрами.

Дизайн-код выделяет 4 основных морфотипа зданий, в соответствии с которыми регулируется степень строгости регламента для размещения рекламно-информационных конструкций на фасаде.



ОКН и здания, имеющие особую ценность

К категории относятся здания, входящие в список объектов культурного наследия, а также здания, представляющие особую архитектурно-градостроительную или историческую ценность. Перечень ОКН устанавливает региональный орган их охраны, действующий согласно требованиям статьи 16.1. «Порядок выявления объектов культурного наследия» (в том числе по отношению к зданиям, обладающим признаками исторической и культурной ценности).



Административные здания и здания социального назначения

К данной категории относятся здания, вмещающие инфраструктурные объекты по работе с населением, административные помещения. Для этих зданий необходимо оформление входных групп, доступных для всех категорий жителей.



Культурно-зрелищные, торговые, офисные и спортивные центры

К данной категории относятся здания, являющиеся объектами для проведения культурно-массовых, спортивных и развлекательных мероприятий, а также здания с большим количеством торговых точек, офисных и коммерческих помещений. Для этого типа зданий требуется размещение крупных, хорошо просматриваемых вывесок и оформление парадных входных групп.



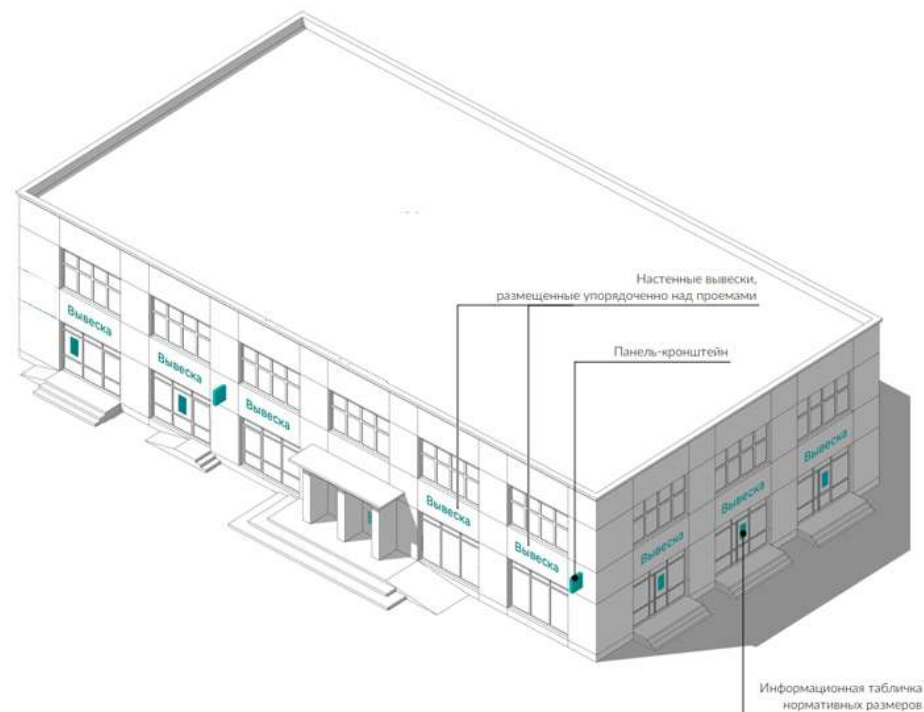
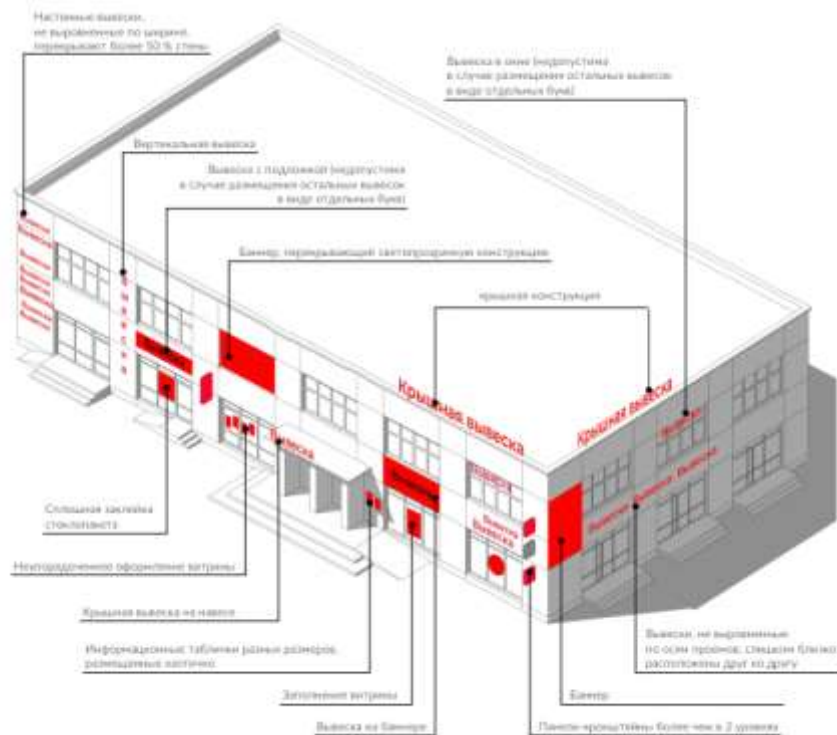
Жилые здания

К данной категории относятся многоквартирные дома жилого назначения, сочетающие в себе жилую и коммерческую функцию на первом этаже. Для этого типа зданий требуется устройство входных групп как для жителей, так и для посетителей магазинов.

О С Н О В Н Ы Е

[illegible]

Запрещенные



Основные правила для всех видов вывесок

Размещение вывески относительно фасада

Тип улицы, вид здания, его габариты и ряд других ограничений определяют «зеленую зону» — свободное поле на фасаде, предназначенное для размещения вывески. Пространство для размещения вывески обязательно должно попадать в границы площади, занимаемой организацией.

Если вывеска содержит две строки, то ее общая высота также не должна превышать указанные габариты. При этом необходимо соблюдать отступ не менее 100 мм от вывески до любой вертикальной границы фасада (край или угол здания, граница фриза или козырька).

Максимальная высота составляет 500 мм (см. матрицу на с. 16), максимальная длина — 15 м (но не более 70 % длины фасада).

Оформление и исполнение вывесок

Существует два основных вида исполнения вывесок: без подложки (отдельные буквы), с подложкой (отдельные буквы). Вывески без подложки и с подсветкой (статической, не светодинамической) являются наиболее предпочтительными для любого типа здания и улицы.

Подложка выполняется прозрачной или в цвет фасада.

Демонтаж и содержание вывесок

При демонтаже старой вывески на собственника ложится обязательство привести фасад в надлежащий вид.

Содержание и ремонт объектов капитального строительства и их фасадов осуществляются собственниками объектов или арендаторами помещений.

Содержание и ремонт рекламных и информационных конструкций, размещаемых на внешних поверхностях объектов капитального строительства, осуществляются собственниками данных рекламных и информационных конструкций.

Если демонтаж вывески осуществляется со здания, имеющего статус объекта культурного наследия, то снятие конструкции и ремонт фасада должны проводиться специализированными организациями с лицензией под контролем специалистов профильного ведомства (по работе с ОКН).

Вывески в рамках одного здания

Рекомендуется использовать **единообразные типы** вывесок в рамках одного здания для достижения гармоничного облика.

При размещении вывесок на **фризе** необходимо использовать **единое цветовое решение и материал** отделки его конструкции, а также придерживаться **единых габаритов фриза** по высоте и глубине конструкции.

Принятие единого решения должно проводиться **собственниками и арендаторами** здания путем **диалога и обсуждений** на основании правил, изложенных в регламенте и согласовано с администрацией Каргопольского муниципального округа.

Также действует принцип приоритетного права первого арендатора, установившего конструкцию в соответствии с требованиями регламента, выбрать ее цветовое и материальное исполнение. То есть если первый арендатор уже изготовил и разместил на здании вывеску, которая соответствует требованиям дизайн-кода по цвету, высоте и глубине конструкции, материалам ее исполнения, следующий арендатор должен придерживаться этих же параметров.

Вывески с подложками в рамках одного здания

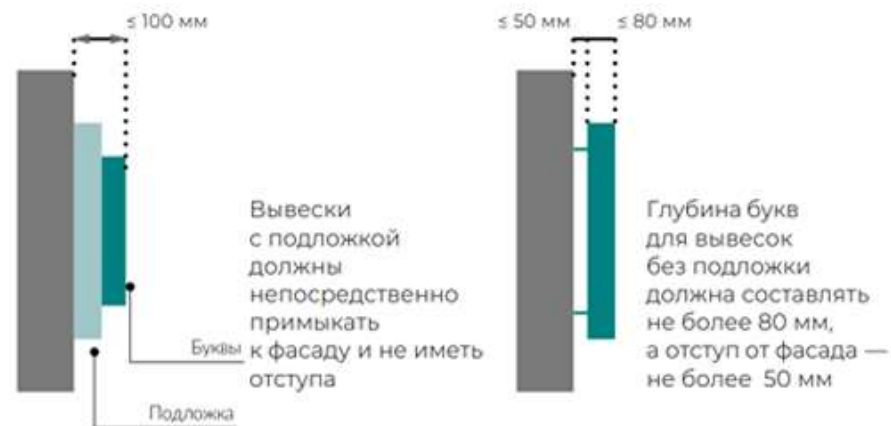
При размещении нескольких вывесок с подложками в рамках одного здания следует соблюдать **единую высоту и глубину** конструкций.

Если один из арендаторов (собственников) уже разместил на здании вывеску, которая соответствует требованиям дизайн-кода по высоте и глубине, следующий арендатор (собственник) должен придерживаться этих же размеров.

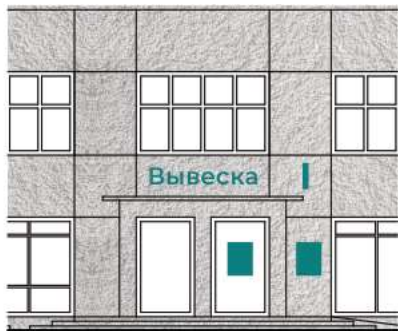
В том случае, если несколько вывесок с подложкой расположены рядом (ближе чем на 500 мм), между ними не должно быть промежутков. Они должны быть одной глубины и соединяться стык в стык, чтобы избежать щелей и фрагментарного восприятия здания.

Длина информационного поля вывесок должна быть **не более 70 %** длины подложки, а общая длина вывески **не должна превышать 15 м**.

Подложка выполняется прозрачной или в цвет фасада.



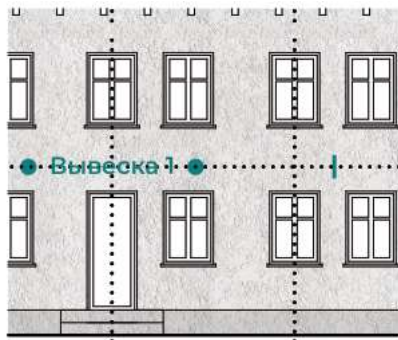
Общие требования к вывескам



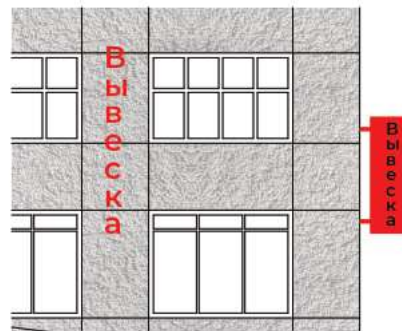
Каждая организация может установить основную вывеску (настенную), панель-кронштейн, информационную табличку в тех случаях, когда их размещение допускается типом улицы и здания.



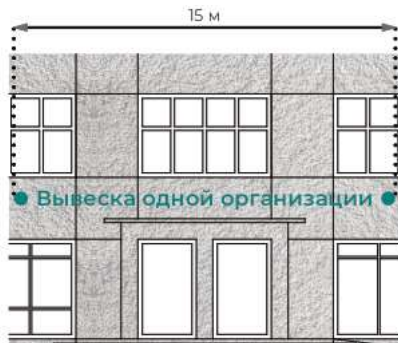
Запрещено размещение вывесок на ограждениях, в частности, лестничных и балконных, на лоджиях, на перилах, запрещена также установка подвесных вывесок.



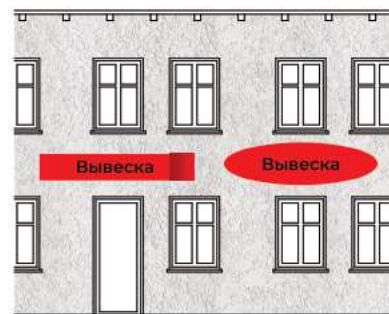
Вывески должны размещаться: на единой горизонтальной оси на уровне линии перекрытий между этажами; по центральной вертикальной оси проемов (окон, дверей, витрин), простенков и иных архитектурных элементов..



Запрещается размещение вертикальных вывесок.

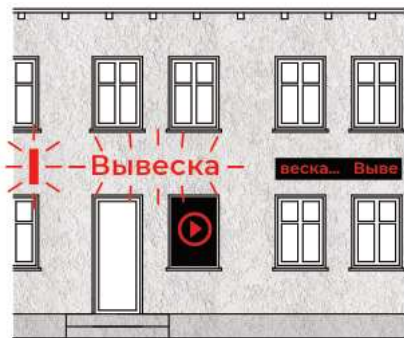


Длина одной вывески не должна превышать 15 м. Объекты вывески следует размещать в единичном экземпляре. Допускается дублирование логотипа с целью соблюсти симметрию.



Подложки вывесок должны иметь прямоугольную форму и располагаться строго параллельно фасаду, без отступов.

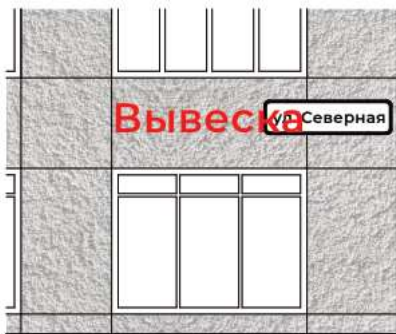
Общие требования к вывескам



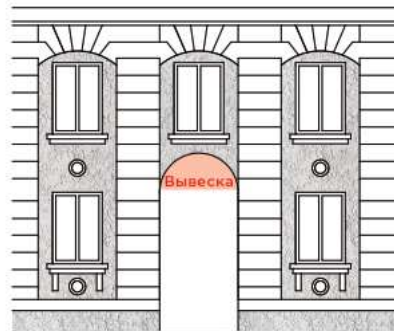
Запрещены все виды динамических вывесок, работающих в мигающем, мерцающем, движущемся режимах, а также бегущие строки и светодиодные табло.



Запрещено выставлять товар для демонстрации на прилегающей к организации территории, а также устанавливать рекламные носители в виде фигур.



Вывеска не должна заходить на адресную табличку. Расстояние между их границами должно составлять не менее 10 см.



Запрещено размещение вывесок в арках, в частности, в виде подвесных конструкций, а также над сквозными дворовыми проездами.



Запрещено перекрывать и закрывать вывесками архитектурные элементы. Размещение вывесок на рустовке*, замковых камнях**, карнизах допускается с учетом параметров этих элементов, при грамотном вписывании, с отступом, на дистанционных держателях.

* Рустовка — рельефная кладка или облицовка стены, напоминающая кладку из крупных камней в виде горизонтальных полос, рельефно выступающих над фоном.

** Замковый камень — клинчатый камень кладки в вершине свода или арки.

Технологии подсветки вывесок

Разрешенные

Внутренняя подсветка



Светится фронтальная сторона вывески



Светится торцевая сторона вывески



Вывеска светится со всех сторон

Запрещенные

Контражурная подсветка



Свет направлен на заднюю часть вывески



Свет направлен на заднюю часть плоской вывески



Прорезная вывеска с контражурной подсветкой

Подсветка открытого типа



Края букв фронтальной стороны подсвечиваются



Подсветка с использованием лампочек



Неоновая вывеска

Фасадная табличка

Фасадные таблички являются важным способом размещения обязательной для доведения до потребителя информации об организации: ее наименовании, месте нахождения и режиме работы (в соответствии с ч. 1 ст. 9 ФЗ «О защите прав потребителей»).

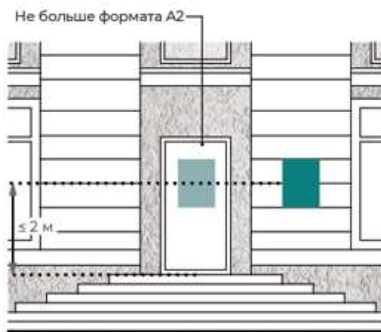
Общие требования к вывеске

Высота	До 600 мм
Длина	До 420 мм
Толщина	До 30 мм
Тип	Оклейка двери, на подложке (в частности, прозрачной)

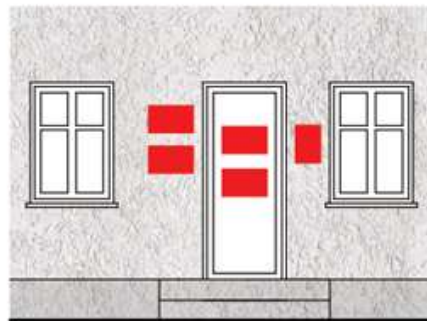
Можно выделить следующие типы данного вида конструкций: •

- таблички с названием организации, режимом работы;
- навигационные таблички со списком организаций (размещаются у входов в здания с большим количеством арендаторов);
- учрежденческие таблички административных и муниципальных организаций;
- таблички на жилых многоквартирных домах (информационные стенды).

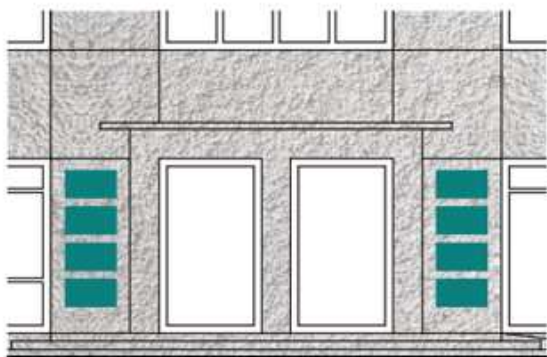
Фасадные таблички любого из перечисленных видов необходимо размещать непосредственно у входа в здание.



Таблички должны размещаться на одном уровне на высоте не более 2 м от уровня входной площадки до середины конструкции. Таблички, размещаемые в светопрозрачных дверях, рекомендуется делать без подложки (оклейка буквами). Не допускается размещать таблички на глухих дверях.

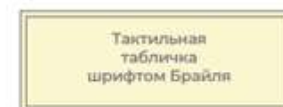


Запрещается хаотичное размещение информационных табличек, распечатанных на бумаге, а также вставленных в файлы.



Учрежденческие таблички должны быть оформлены согласно соответствующему разделу дизайн-кода и размещаться по основным правилам для фасадных табличек.

В случае размещения большого количества таких табличек на один вход они должны иметь один формат и единый стиль.



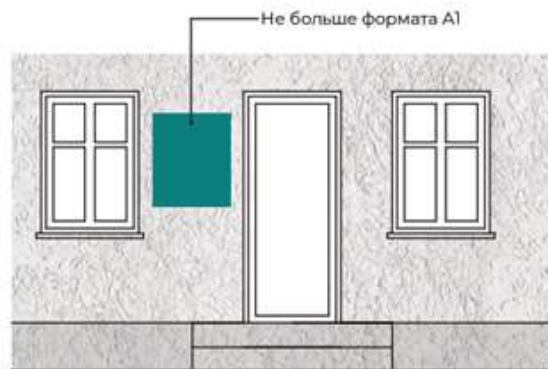
Размещается на высоте 1,2 м от уровня земли



Фасадная табличка со списком организаций включает несколько названий организаций и их логотипов, а также может содержать номера офисов и этажей.


Надписи должны быть выровнены по левому краю или по центру.

Организация 1
Организация 2
Организация 3
организация 4
Организация 5



Фасадные таблички на жилых домах много-квартирных домов, по сути, являются инфо-стендами, размещенными на стенах домов, и выходят во внутренние дворы. Они служат цели информирования жителей.





2. Стандарт оформления и размещения информационных конструкций в городской среде

ОТДЕЛЬНО СТОЯЩИЕ РЕКЛАМНО-ИНФОРМАЦИОННЫЕ КОНСТРУКЦИИ

Внешний облик рекламно-информационных конструкций и их размещение на улицах и в общественных пространствах оказывает значительное влияние на визуальную среду поселений. Ст. 19 ФЗ от 13.03.2006 № 38-ФЗ «О рекламе» содержит обобщенные правила о порядке размещения рекламно-информационных конструкций в муниципальных образованиях.

Инструментами, регулирующими их расположение в Каргополе будет являться Схема размещения рекламных конструкций на территории Каргопольского муниципального округа, размещенная на официальном сайте для ознакомления.

В соответствии с ч. 15 ст. 19 ФЗ от 13.03.2006 № 38-ФЗ «О рекламе» органы местного самоуправления муниципальных районов или органы местного самоуправления городских округов вправе определять типы и виды рекламных конструкций, допустимых и недопустимых к установке на территории соответствующего муниципального образования или части его территории, в частности, требования к таким рекламным конструкциям, с учетом необходимости сохранения внешнего архитектурного облика сложившейся застройки поселений или городских округов.

Правила по размещению конструкций в городской среде основаны на требованиях следующих нормативов: ГОСТ Р 52044-2003 «Наружная реклама на автомобильных дорогах и территориях городских и сельских поселений», Федеральный закон от 13.03.2006 № 38-ФЗ «О рекламе», Федеральный закон от 25.06.2002 № 73-ФЗ «Об объектах культурного наследия (памятниках истории и культуры) народов Российской Федерации».

Типы информационного поля

Информационное поле — часть рекламно-информационной конструкции, на которой размещается реклама, навигационная и иного рода информация.

Формат инфополя — площадь экспонирующей поверхности, на которой размещается рекламное или информационное сообщение. В зависимости от этого размера выделяются носители малого (до 1,5 м²), среднего (от 1,5 до 9 м²) и крупного (более 9 м²) форматов.

В зависимости от способов смены изображения, видов носителей, посредством которых отображается информация, выделяют следующие типы информационных полей:



Статичное информационное поле — инфополе, на котором не происходит смены изображений.



Электронное информационное поле — инфополе, представляющее собой светодиодный экран, на котором ведется демонстрация рекламных или иных информационных сообщений в статичном или динамичном режиме.



Скроллерное информационное поле — инфополе, имеющее роллерный механизм, который автоматически сменяет рекламные сообщения с определенной периодичностью.

Типология рекламно-информационных конструкций

Разрешенные дизайн-кодом типы отдельно стоящих рекламно - информационных конструкций:

Малого формата инфополя



Панель-кронштейн на опоре — рекламно-информационная конструкция, размещаемая на опоре (столбе) посредством кронштейна. Относится к типу совмещенных рекламных носителей.



Навигационный указатель — отдельно стоящая информационная конструкция, указывающая направления движения в сторону важных, знаковых объектов, достопримечательностей в городской среде, а также содержащая информацию о них и названия улиц.

Среднего формата инфополя



Стела — отдельно стоящая конструкция рекламного или информационного (справочного, навигационного) характера, включающая одно или два статичных информационных поля. Такой носитель ориентирован на пешеходов и предназначен для размещения карт, схем, информации о достопримечательностях..



Стенд — отдельно стоящая конструкция рекламного или информационного (справочного, навигационного) характера, включающая одно или два статичных информационных поля, размещенных, как правило, на двух опорах.



Флаговая композиция — отдельно стоящая рекламно-информационная конструкция с двумя информационными полями на мягком типе носителя. Ее установка возможна у зданий торговых, торгово-административных центров, культурно-зрелищных объектов, заправок, автосалонов, образовательных, административных учреждений.



Афишная тумба — отдельно стоящая рекламно-информационная конструкция предназначенная для размещения информации о репертуарах, мероприятиях культурно-зрелищных, спортивных учреждений, общественных событиях и т. п.

Носители крупного формата инфополя

Билборд — крупногабаритная отдельно стоящая рекламная конструкция со статичными или динамичными информационными полями с двух сторон. Носитель в большей степени ориентирован на автомобилистов.

Панель-кронштейн на опоре

Панель-кронштейн на опоре — рекламно-информационная конструкция малого формата инфополя, размещаемая на опоре (столбе) посредством кронштейна. Относится к типу совмещенных рекламных носителей.

Панель-кронштейн запрещено размещать на одной опоре с дорожными знаками и светофорами. Высота нижней части конструкции от уровня тротуара должна составлять не менее 3,5 м.

Конструкция состоит из опоры (столба) и информационных табличек.

Максимальное количество указателей на столбе — не более 4.

Формат инфополя _____ Малый

Размер инфополя:

Ширина _____ 0,3–0,6 м

Высота _____ 0,6 - 0,9 м

Тип инфополя _____ Статичное

Конструкция (каркас) _____ Металл

Отделка _____ композит, сталь с окраской

Цвет опоры: _____ RAL 7036–7042

Материал инфополя _____ Пластик, композит, нержавеющая сталь

Подсветка _____ Без подсветки

Навигационный указатель

Такой носитель необходимо устанавливать на перекрестках, вблизи остановок общественного транспорта. Размещение рекламной информации на навигационном указателе запрещено.

В отличие от рекламного указателя этот носитель информирует пользователей среды о размещении социальных, административных зданий, маркирует улицы и общественные пространства.

Конструкция состоит из опоры (столба) и информационных табличек.

Максимальное количество указателей на столбе — не более 4.

Формат инфополя _____ Малый

Размер инфополя:

Ширина _____ 0,6–0,9 м

Высота _____ ≤ 0,2 м

Тип инфополя _____ Статичное

Конструкция (каркас) _____ Металл

Отделка _____ Окраска

Цвет опоры: _____ RAL 7036–7042

Материал инфополя _____ Пластик, композит, сталь с окраской

Подсветка _____ Без подсветки

Флаговая композиция

Отдельно стоящая рекламно-информационная конструкция с двумя информационными полями, на мягком типе носителя, среднего формата инфополя.

Ее установка возможна у зданий торговых, торгово-административных центров, культурно-зрелищных объектов, заправок, автосалонов, образовательных, административных учреждений.

Максимальное количество указателей на столбе — не более 4.

Формат инфополя _____ Средний

Размер инфополя:

Ширина _____ 0,5–1,4 м

Высота _____ 0,8–4 м

Тип инфополя _____ Статичное

Конструкция (каркас) _____ Профилированные трубы, оцинкованная сталь

Отделка _____ Окраска

Цвет опоры: _____ RAL 7036–7042

Материал инфополя _____ Ткань

Подсветка _____ Без подсветки

Навигационный указатель

Отдельно стоящая конструкция рекламного или информационного (справочного, навигационного) характера, включающая одно или два статичных информационных поля. Такой носитель ориентирован на пешеходов и предназначен для размещения карт, схем, информации о достопримечательностях.

Для удобства слабовидящих граждан информацию на стеле необходимо дублировать шрифтом Брайля на высоте 1,2–1,5 м.

Не рекомендуется устанавливать навигационные стелы в зоне озеленения и на газонах. Свободное пространство перед информационным полем должно составлять не менее 1,2 м и иметь твердое покрытие.

Подсветка или использование видеозэкрана возможны в случае подземного подведения коммуникаций. Работа видеозэкранов допускается исключительно в беззвучном режиме.

Формат инфополя _____ Средний

Размер инфополя:

Ширина _____ 0,8–1 м

Высота _____ 2–2,2 м

Тип инфополя _____ Статичное/электронное

Конструкция (каркас) _____ Профилированные трубы, оцинкованная сталь, алюминий, листовой металл, триплекс, закаленное стекло

Отделка _____ Композит, сталь с окраской

Цвет опоры: _____ RAL 7036–7042

Материал инфополя _____ винил/LED-панель

Подсветка _____ Внутренняя, внешняя/без подсветки

Афишная тумба

Отдельно стоящая рекламно-информационная конструкция цилиндрической формы, предназначенная для размещения информации о репертуарах, мероприятиях культурно-зрелищных и спортивных учреждений, общественных событиях и т. п. Включает в себя информационное поле, которое может быть использовано как для размещения единого носителя, так и для размещения упорядоченных афиш меньшего формата.

Рекомендуется защищать информационное поле стеклянным экраном (триплекс или закаленное стекло). Установка тумбы в зоне озеленения и на газонах недопустима. Свободное пространство перед информационным полем должно составлять не менее 1,2 м.

Подсветка, как внутренняя, так и внешняя, возможна в случае подземного подведения коммуникаций..

Максимальное количество указателей на столбе — не более 4.

Формат инфополя _____ Средний

Размер инфополя:

Высота _____ ≤ 2 м

Тип инфополя _____ Статичное

Конструкция (каркас) _____ Профилированные трубы, оцинкованная сталь, алюминий, триплекс, закаленное стекло

Отделка _____ Композит, сталь с окраской

Цвет опоры: _____ RAL 7036–7042

Материал инфополя _____ Бумага, винил, самоклеющаяся пленка

Подсветка _____ Без подсветки

Билборд

Крупногабаритная отдельно стоящая рекламная конструкция крупного формата инфополя, со статичными или динамичными информационными полями с двух сторон. Носитель в большей степени ориентирован на автомобилистов.

Подсветка или использование видеоэкрана допускаются только при условии скрытого (подземного) подведения коммуникаций. Работа видеоэкранов возможна исключительно в беззвучном режиме.

Допускается установка Г-образной конструкции в том случае, когда расстояние от границ информационного поля до края дороги составляет более 1 м

Формат инфополя _____ Крупный

Размер инфополя:

Ширина _____ 6 м

Высота _____ 3 м

Тип инфополя _____ Статичное/электронное

Конструкция (каркас) _____ Профилированные трубы, оцинкованная сталь, алюминий, листовой металл, триплекс, закаленное стекло

Отделка _____ Композит, сталь с окраской

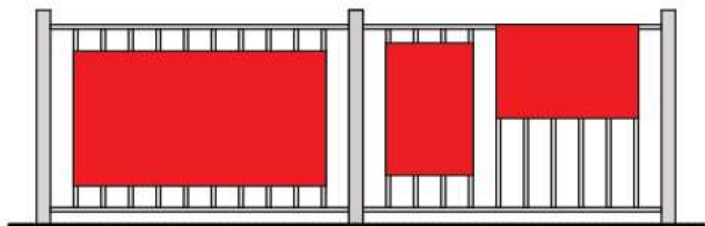
Цвет опоры: _____ RAL 7036–7042

Материал инфополя _____ винил/LED-панель

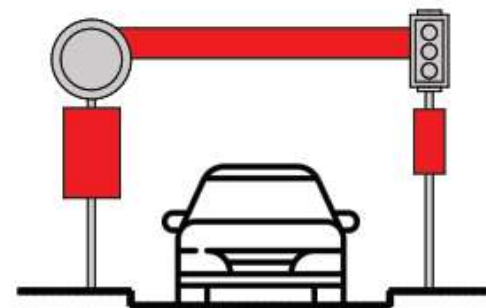
Подсветка _____ Внутренняя, внешняя/без подсветки

Не допускаются отдельно стоящие рекламно-информационные конструкции

Запрещено размещение рекламных конструкций (баннеров, растяжек, бумажных, картонных носителей и т. д.) на ограждениях, в частности, временных.



Запрещено размещение рекламных носителей на дорожных знаках и светофорах, а также над проезжей частью.



Рекламные конструкции, не предусмотренные дизайн-кодом, запрещены.



3. Стандарт оформления и размещения элементов фасадов зданий

ЭЛЕМЕНТЫ ФАСАДОВ ЗДАНИЙ, ТРЕБУЮЩИЕ РЕГЛАМЕНТАЦИИ

Стена.

Требования к оформлению.

При разработке требований к оформлению стен в регламенте разделяются понятия **основная часть стены** и **цоколь**.

При проведении капитального ремонта фасада необходимо руководствоваться двумя основными принципами для оформления стен:

историческое решение здания (в соответствии с паспортом фасада здания или его архитектурным замыслом);

визуальный контекст здания — сочетание с соседними зданиями и окружающей средой.

При наличии **архитектурно-художественной концепции** улицы здание должно быть выполнено в соответствии с заложенными в ней решениями по колористике и материалам отделки. Более подробные требования к колористическому решению фасадов зданий и материалам для отделки содержатся в разделе «Колористика».

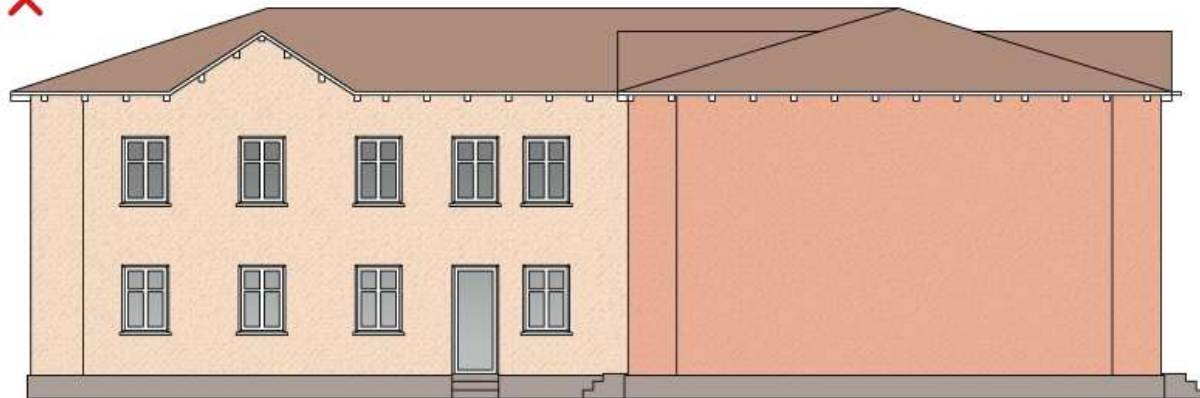
Особую художественную ценность представляют фасадные архитектурные детали. Они формируют уникальный облик здания. При размещении рекламно-информационных конструкций, дополнительного оборудования не допускается закрывать или перекрывать эти детали.



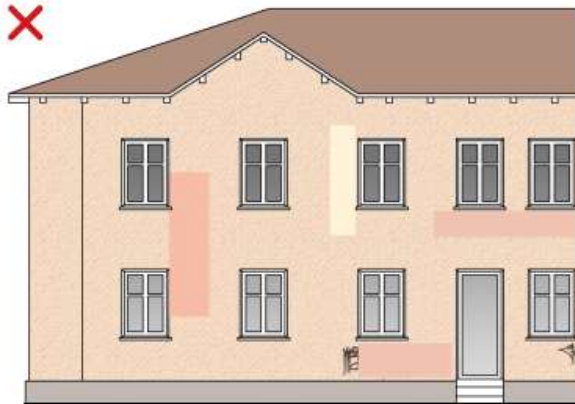
Запрещается «кусочная» отделка фрагментов фасадов в рамках одного здания. В частности, при оформлении входных групп коммерческих помещений первых этажей не рекомендуется использование разных материалов отделки и цветов.



При фрагментарном утеплении фасадов рекомендуется подбирать цвета и материалы отделки в рамках единой архитектурно-художественной концепции фасада (при реконструкции или капитальном ремонте необходимо подготовить паспорт для всего здания и согласовать его в профильном комитете).



Все фасады в рамках одного здания должны иметь единое цветовое решение. При проведении капитального ремонта не допускается выкрашивать торцы здания или его фрагменты другим цветом (если только это не предусмотрено архитектурным замыслом объекта).



При закрашивании вандальных граффити или фрагментарном ремонте фасада не допускается делать «заплатки» с использованием цвета, отличного от имеющегося цвета фасада.



Допускается использование нескольких цветов в отделке фасада здания (двух или трех) единой гаммы, если это решение продиктовано изначальной архитектурно-художественной концепцией здания (при выделении фрагментов или разбивке плоскости стены по горизонтали).

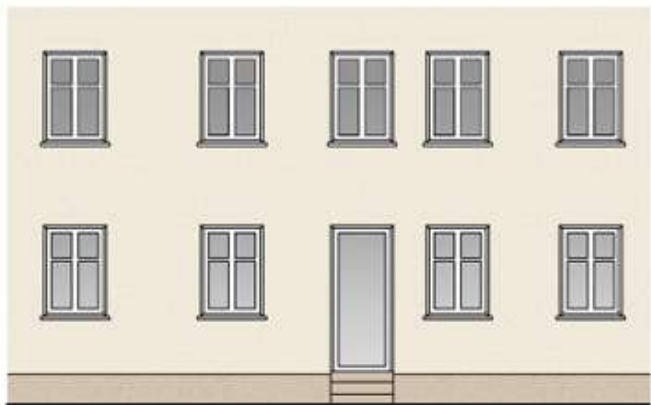
Цоколь.

Требования к оформлению.

Цоколь — нижняя часть здания. Отметка верхней границы цоколя соответствует уровню пола основного этажа.

другим цветом, вариантом отделки, а также выступом или западанием относительно линии основного фасада.

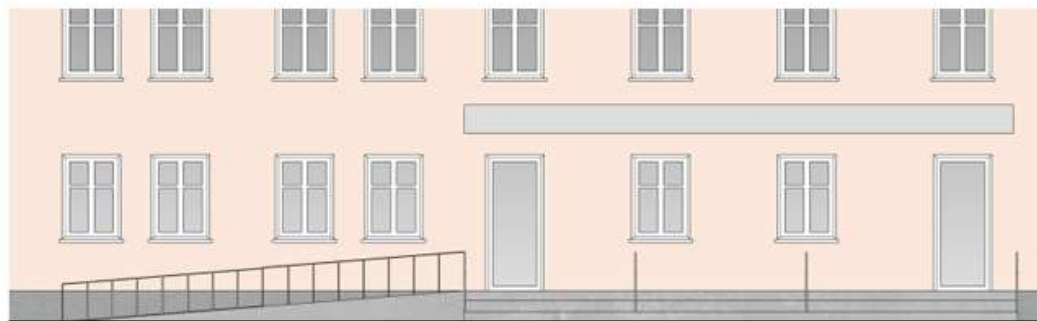
Для Каргополя характерен вариант исполнения цоколя: закрытого типа (с облицовкой конструкции фундамента).



При выборе цвета цоколя необходимо придерживаться правила, что цоколь должен быть на несколько тонов темнее основного цвета фасада. Запрещается использовать яркие, кричащие цвета, не сочетающиеся с основным цветом фасада.



Запрещается «кусочная» отделка цоколей в рамках одного здания. В частности, при оформлении входных групп коммерческих помещений первых этажей не рекомендуется использование разных материалов и цветов. При выборе материалов отделки необходимо подбирать решения, идентичные всему зданию и соседним входным группам.



При устройстве входных групп рекомендуется использование единых цветов и материалов для цоколя и входных ступеней с пандусом. Допускается использование аналогичных материалов, но единой цветовой гаммы.

Входные группы.

Требования к оформлению.

Входная группа — совокупность конструкций и элементов, оформляющих вход в здание.

К **основным** элементам входных групп относятся: входные двери, входная площадка (перед дверью), **лестница с пандусом, ограждение.**

К **дополнительным** элементам входных групп относятся: **навесы, элементы освещения, информационные таблички, озеленение.**

Архитектурно-пространственное решение входной группы должно соответствовать общему архитектурному облику здания и его стилистике.

Входные двери в коммерческие организации и жилые здания рекомендуется выполнять светопрозрачными с площадью остекления не менее 30 % (если иное не заложено первоначальным архитектурным замыслом проекта).

Входная площадка перед наружной дверью должна быть не менее чем на 50 % больше по глубине, чем величина ширины открывающегося полотна наружной двери по направлению движения посетителей.

Количество ступеней **на лестнице** при входе должно быть не менее трех.

При этом рекомендуется устройство входа с уровня тротуара. При высоте лестницы более 45 см необходимо устройство **ограждений** с перилами.

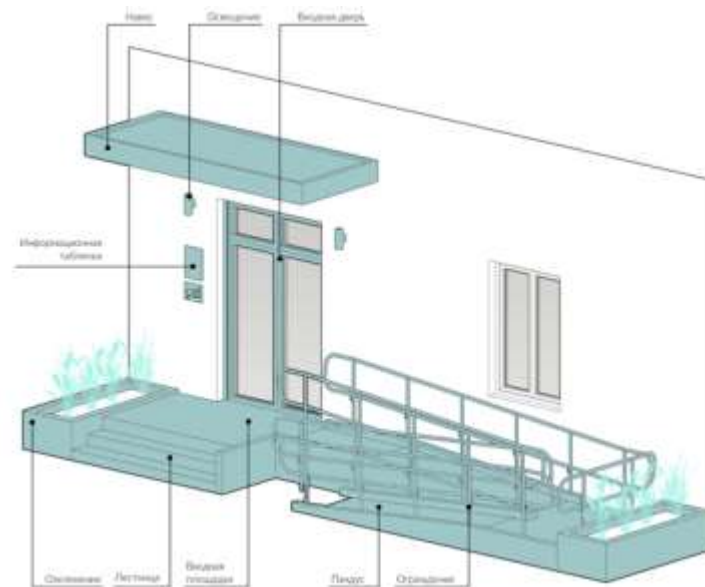
При наличии нескольких входов вдоль здания следует организовывать общую входную площадку шириной не менее 2 м. Как минимум один вход в здание должен быть оборудован **пандусом** и приспособлен для инвалидов.

Рекомендуется предусматривать возможность обогрева ступеней и пандуса, а также их защиты от осадков. При невозможности устройства пандуса для МГН рекомендуется оснащать лестницы колясочными спусками (аппарелями) из нескольких материалов (металлические, каменные, бетонные элементы). Они востребованы для перемещения родителей с колясками, особенно при входах в жилые дома, магазины, детские учреждения.

Наличие **козырька** на входе в здание обеспечивает безопасность, а также помогает избежать возможности травм.

Освещение входа должно быть выполнено с учетом художественной подсветки здания и общего архитектурного решения.

Озеленение входов обеспечивается с помощью наземных, настенных или подвесных устройств. Внешний вид элементов должен соответствовать общему оформлению входной группы и архитектуре здания.

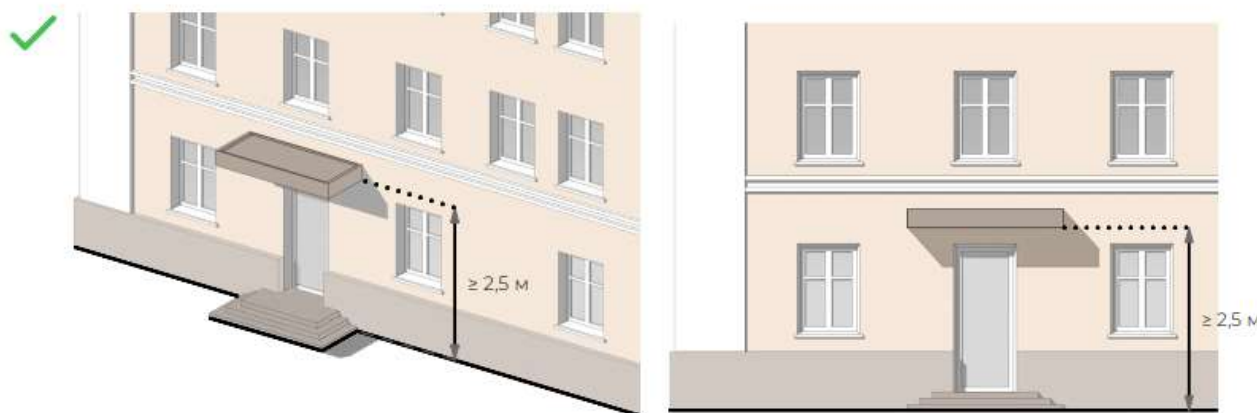


Навесы (козырьки).

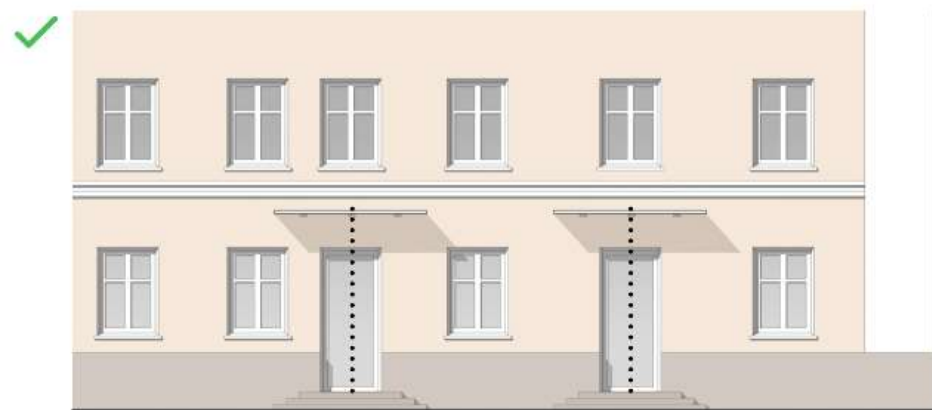
Требования к оформлению и размещению.

Навес (козырек) — элемент оформления входа в здание, выполняющий функцию защиты от осадков и солнечных лучей. Визуальное исполнение данного типа конструкции оказывает значительное воздействие на внешний облик всего здания.

Навесы могут быть двух типов: консольными (без опоры) и на колоннах (с опорой). Предпочтителен вариант без опор, особенно в стесненных условиях зауженного тротуара.



Высота козырька над уровнем входа в помещение должна составлять не менее 2,5 м (в один уровень в рамках фасада). Минимальный вынос козырька составляет 0,9 м при рекомендуемом выносе 1,5 м. Максимально разрешенный вынос козырька — не более 3 м (за исключением крытых галерей) и не более половины пешеходной части тротуара, на который выходит козырек.



Козырьки в рамках одного фасада должны размещаться на одинаковой высоте. Ось симметрии козырька должна соотноситься со средней линией входной двери..

Рекомендуемые варианты исполнения навесов.

Консольные козырьки — наиболее эстетичное решение, но при этом технически сложное в связи с природно-климатическими особенностями. Несущая способность стен здания не всегда позволяет выполнить консольный навес. Данный вид козырька должен воспринимать нагрузку 320 кг/м² и выше. Это давление передается на участок крепления консоли. Чтобы выполнить такое крепление, требуется дорогостоящее обследование несущих элементов.



Двускатный консольный навес



Консольный скатный навес

Входные лестницы и пандусы.

Требования к оформлению и размещению.

Входные ступени и пандус — составляющие элементы входной группы, которые размещаются на определенной высоте от уровня земли.

Пандус — сооружение, предназначенное для сопряжения поверхностей пешеходных путей на разных уровнях, состоящее из одного или нескольких маршей, имеющих наклонную поверхность с продольным уклоном и при необходимости горизонтальные поверхности*.

Лестницы и пандусы должны соответствовать требованиям действующих нормативных документов, в частности, СП 59.13330.2020 «Доступность зданий и сооружений для маломобильных групп населения». В общественном здании должен быть минимум один вход, доступный для МГН. Для такого входа **лестница** должна быть **продублирована пандусом**. Не допускается использование аппарелей взамен пандусов для инвалидов. Использование аппарелей возможно для удобства жителей. В арктических поселениях недопустимо применение подъемных платформ с вертикальным перемещением в неотапливаемой шахте.

При устройстве входных групп рекомендуется использование единых цветов и материалов для цоколя и входных ступеней с пандусом. Допускается использование аналогичных материалов, но единой цветовой гаммы.

Рекомендуются сдержанные или монохромные цвета отделки, сочетающиеся с общим колористическим решением здания.

Поверхность марша пандуса должна визуальнo контрастировать с горизонтальной поверхностью в начале и конце пандуса, допустимо использование световых маячков или световых лент. Тактильные контрастные напольные указатели перед пандусами не предусматриваются. Облицовка поверхностей ступеней и пандусов должна быть из **нескользкого** материала с шероховатой текстурой поверхности, не допускающей скольжения.

В зимний период необходимо организовывать дополнительные меры для обеспечения безопасности граждан: обработку плитки специальной противоскользящей пропиткой, установку закрепленных резиновых коврикoв шириной не менее 0,8 м, антискользящих угловых накладок на ступени.

В качестве поверхности пандуса допускается использовать металлические решетки.

В зданиях — памятниках архитектуры и культуры или при временном приспособлении зданий для обеспечения доступа инвалидов могут применяться инвентарные пандусы**. Его ширина должна составлять не менее 0,8 м, продольный уклон — не более 1:12.

* СП 59.13330.2020 «Доступность зданий и сооружений для маломобильных групп населения».

** В соответствии с СП 59.13330.2020: Устройство временного или эпизодического использования (сборно-разборный, откидной, выдвигной, приставной, перекатный пандус), используемое для преодоления дверных порогов, кабелей, перепадов высот.

Ограждения лестниц и пандусов.

Требования к оформлению и размещению.

Ограждения — вертикальные конструкции, которые должны обеспечивать безопасность передвижения по лестнице при подъеме и спуске.

Ограждения состоят из нескольких элементов: перил (поручней), балясин (стоек), панелей.

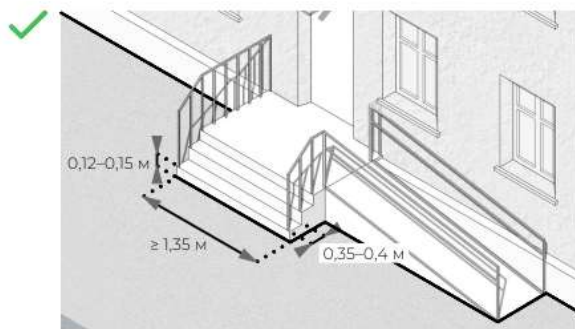
Для лестниц высотой более 0,45 м следует предусматривать ограждения с поручнями. При ширине лестниц более 1,5 м поручни должны быть предусмотрены с двух сторон, а при ширине 2,4 м и более — необходимо предусматривать промежуточные поручни*. Ограждения лестницы и пандуса необходимо изготавливать одинаковыми по стилю, в одном нейтральном цвете (черном, сером) или близкими по тону. Ограждения нескольких входных групп в рамках одного здания следует выполнять идентичными, они должны иметь одно цветовое решение.

Не допускается устройство глухих ограждений.

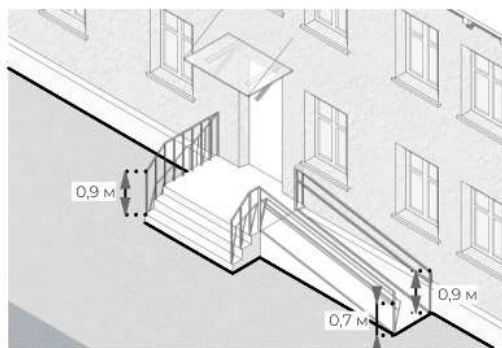
Рекомендуются лаконичные решения с простым ритмом стоек.

Недопустимо использование кованых элементов с излишней декоративностью, вступающей в противоречие с общей стилистикой здания.

Исключение составляют случаи реконструкции или реставрации ограждений в соответствии с историческими фотографиями или чертежами.



Ширину проступей следует принимать от 0,35 м до 0,4 м (или кратное этим значениям), высоту ступеней – от 0,12 до 0,15 м. Все ступени в пределах одного марша должны быть одинаковыми по форме в плане, по ширине и высоте.



Пандусы должны иметь двустороннее ограждение с поручнями на высоте 0,9 и 0,7 м лестницы — на высоте 0,9 м.



Недопустимо размещение ограждений разных цветов и стилей.

Входные двери.

Требования к оформлению.

Входная дверь — один из важнейших элементов в оформлении входной группы в здание. Ее внешний облик определяет общее визуальное восприятие здания. Дверь на фасаде обозначает границу между интерьером помещения и внешней средой.

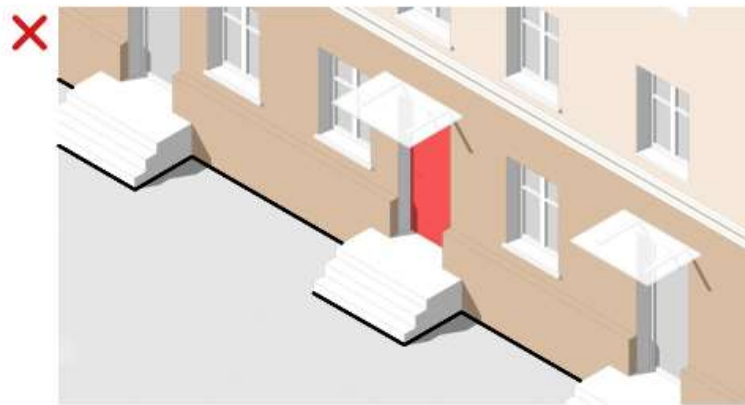
При оформлении входных групп в коммерческие помещения или подъезды жилых многоквартирных домов рекомендуется использовать **светопрозрачные** двери или двери с окнами.

Рекомендованный дизайн-кодом тип дверей — светопрозрачная дверь из дерева или алюминиевого профиля с процентом остекления от 60 до 90 %. Не рекомендуется использовать глухие двери из белого ПВХ.

При замене старых дверей на новые (в случае потери ими необходимых технологических характеристик) необходимо подбирать двери, аналогичные первоначальным, с сохранением их пропорций, членений и декоративных элементов.



Рекомендуется использовать один тип дверей в рамках одного фасада здания (при допустимых разных габаритах они должны иметь одинаковый цвет, материал отделки и процент остекления). Также двери на здании должны сочетаться с его фасадом и окнами (стилистически, по цвету и фактуре).



Запрещается использование глухой металлической двери на фасадах зданий ОКН, в зданиях, представляющих особую архитектурно-градостроительную или историческую ценность, при замене исторических деревянных дверей

Окна и витрины.

Требования к оформлению.

Окна и витрины — светопрозрачные конструкции, неотъемлемые элементы фасада любого здания.

Размещение оконных и витринных проемов на фасаде, их габариты и оформление должны соответствовать паспорту фасада здания.

Различные варианты фактур, материалов и цветов на окнах и в витринах в рамках одного здания создают визуальный шум и небрежность, поэтому необходимо придерживаться общих фасадных решений.

Не рекомендуется цветная тонировка стекол окон и витражей.



Замена окон и витринных конструкций допускается только в соответствии с паспортом фасада и первоначальным архитектурным замыслом — с сохранением цветового исполнения, материалов, членений и толщины переплетов. В случае замены оригинальных деревянных окон на пластиковые стеклопакеты необходимо сохранять изначальную расстекловку деревянных рам.

В зданиях ОКН и зданиях, представляющих особую архитектурно-градостроительную или историческую ценность замена деревянных окон на пластиковые не допускается.

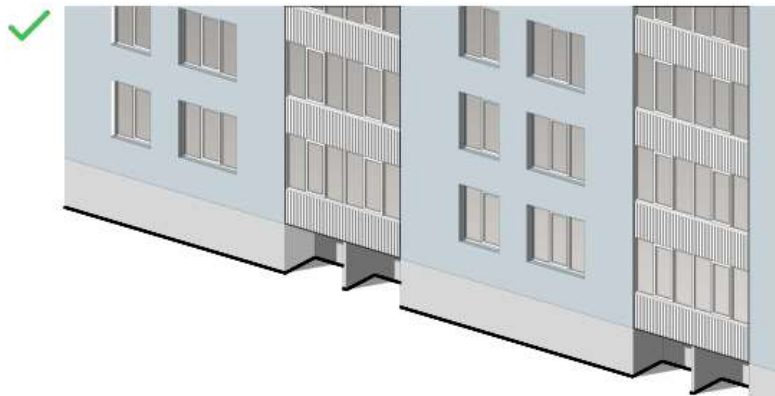
Запрещается размещение решеток и наружных защитных экранов на зданиях, расположенных на улицах строгой регламентации (тип 1). На улицах обычной регламентации (тип 2) допускается их устройство.

Балконы и лоджии.

Требования к оформлению.

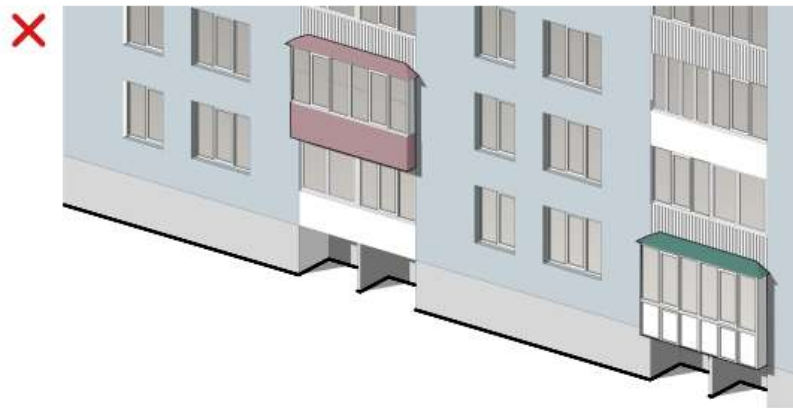
Балконы и лоджии — элементы фасадов, в привычных условиях служащие цели обеспечивать климатический комфорт от прямых солнечных лучей.

В условиях с суровым климатом и обилием снега эти элементы сохраняют свою актуальность. Открытые балконы нуждаются в особом внимании, предполагающем правильное обслуживание (в частности, своевременную уборку снега), а также сохранение эстетической привлекательности и первоначального архитектурного замысла.



Ограждения лоджий и балконов, а также их остекление должны быть едиными в рамках одного здания.

Замена остекления или ограждения на новые допускается только в случае подбора аналогичных цветов и материала отделки с сохранением членений и габаритов. При проведении капитального ремонта фасада также необходимо подбирать один вариант отделки для балконов и лоджий в рамках всего здания.



Не рекомендуется отделка балконов с использованием белых и ярких цветов пластика и металлопрофиля.

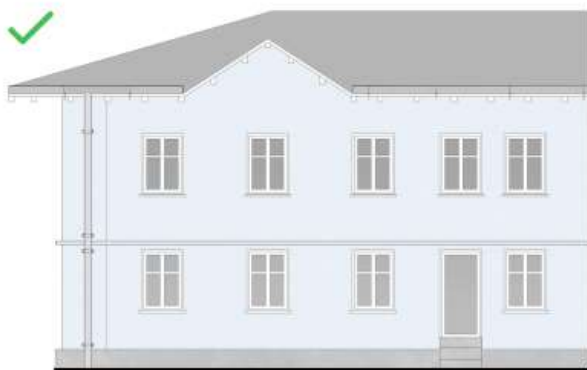
Запрещается самовольное остекление балконов. Остекление балконов (лоджий) допустимо только в тех случаях, когда это было предусмотрено первоначальным проектом и архитектурой здания.

Водосточные и газовые трубы.

Требования к оформлению.

Водосточные трубы — элементы дополнительного оборудования фасадов. Их цветовое исполнение может влиять на общее впечатление от здания. Они исполняют утилитарную функцию, но важно, чтобы эти элементы гармонично сочетались с архитектурным обликом фасадов.

В оформлении водосточных труб рекомендуется подбирать нейтральные или ахроматические цвета (серый, белый, бежевый, темно-коричневый) или естественный цвет материала (оцинкованное железо).




Цветовое исполнение водосточных труб должно сочетаться с общей колористикой фасада здания, не спорить с ней и не вырываться на передний план.



Водосточные трубы рекомендуется выкрашивать в цвет того участка фасада, по которому они проходят (для полной маскировки). Допускается окрашивать трубы в преобладающий цвет фасада..



Не допускается подбирать для водосточных труб цвет кровли (если цвет кровли контрастен цвету фасада),



4. Стандарт отделки и колористических решений фасадов

Требования к материалам отделки фасадов

Система фасадов и элементов, включая их текстуру, фактуру, цвет, ритм, создает визуальный облик застройки населённого пункта. Совокупность данных элементов формирует его образ, подчеркивает характер.

Плоскости фасадов в силу своих больших габаритов являются определяющим фактором при восприятии визуальной среды в городе. Важным принципом при этом становится сохранение тесной связи с природной средой и ландшафтом.

Статус города (исторический город Федерального значения) и природно-климатические условия диктуют свои требования к материалам для отделки фасадов. Поэтому на фасадах следует применять отделочные материалы, которые в первую очередь указаны в Проекте зон охраны, а также имеют оптимальные визуальные характеристики.

При проведении капитального ремонта фасадов, если встает выбор между сохранением оригинального фасада и устройством вентилируемых фасадов, выбор стоит делать в пользу первого варианта.

Большое значение в работе с фасадами имеет не только сам материал отделки, но и его цветовое решение. Для исторической части Каргополя действуют требования, изложенные в Проекте зон охраны: использование традиционных материалов и приемов в отделке фасадов зданий (дерево, штукатурка с покраской) с применением цветового решения сложившегося характера (натуральные цвета строительных материалов или окраска в неяркие оттенки серого, коричневого, охристого, зеленого, голубого, белого цветов; цветовые решения крыши: спокойные, темные оттенки серых, зеленых или коричневых тонов).

Материалы отделки навесов.

Рекомендуемый перечень материалов касается внешней отделки козырьков и навесов, предназначенной для создания визуального облика и архитектурной выразительности и не должны негативно влиять на визуальный облик.

Рекомендации по проведению капитального ремонта фасадов

Внедрение дизайн-кода может проходить значительно эффективнее при синхронизации исполнения требований регламента по части оформления фасадов зданий с существующими в Каргополе программами и мероприятиями.

Одной из таких программ является региональная система капитального ремонта общего имущества в многоквартирных домах, запущенная по всей стране в 2014 году. В каждом регионе есть свой фонд капремонта, который накапливает деньги от взносов жителей и организует проведение работ.

За счет реализации мероприятий в рамках программы можно избавиться от фрагментарной отделки на фасадах первого этажа, подобрать колористическое решение фасада, руководствуясь не только мнением жителей, но и общей колористической концепцией поселения и требованиями дизайн-кода.

При разработке и согласовании фасадного решения необходимо участие следующих сторон:



Фонд капремонта



Подрядчик
(строительная компания)




Уполномоченный
от лица жителей
(выбран на общем собрании)



Администрация
(комитет архитектуры
и градостроительства)

Разработка паспорта напрямую ложится на подрядчика, поэтому его задача — до начала работ обсудить и согласовать фасадное решение с собственниками, утвердить паспорт фасада в администрации.

Уже имеющиеся готовые решения отделки от собственников первых этажей, противоречащие общему фасадному решению, будут приведены в соответствие в рамках капремонта всего здания.



5. Стандарт навигации, оформления и размещения информационных табличек

Система навигации в городской среде

Задача городской навигации — помочь пешеходам легко ориентироваться в городской среде, с учетом имеющихся у них физических ограничений по мобильности и восприятию информации. Навигация должна предоставлять пешеходам доступную, актуальную информацию о безопасных маршрутах к объектам городской инфраструктуры, социальным объектам, рассказывая о протяженности этих маршрутов, условиях их доступности и барьерности на пути передвижения.

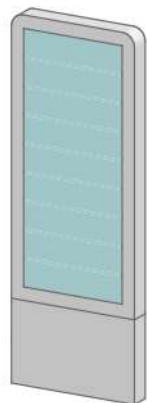
В условиях города особую актуальность приобретает доступность, актуальность и простота навигации. Система навигации в должна учитывать погодные условия и обеспечивать безопасность, информируя о важных объектах инфраструктуры, услугах.

Система городской навигации складывается из элементов, распределенных в городской среде (на основных доступных пешеходных маршрутах, вблизи достопримечательностей, приоритетных объектов социальной и транспортной инфраструктуры, в местах пересечения маршрутов — точках принятия решений), а также элементов, размещаемых на фасадах зданий и объектах городской инфраструктуры. Вместе они формируют визуальную систему элементов, оказывающих влияние на целостное восприятие городской среды.

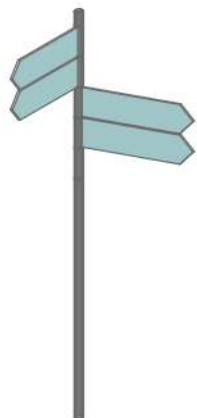
Важно соблюдать баланс между степенью активности и нейтральности в визуальном исполнении элементов системы навигации и информации.

Несмотря на то что они должны быть заметными для большинства пешеходов, эти элементы не должны становиться источниками визуального дискомфорта.

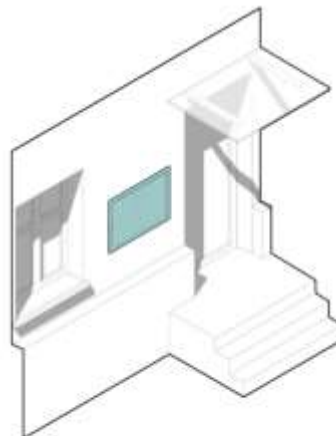
Типы навигации в городской среде и на фасадах зданий



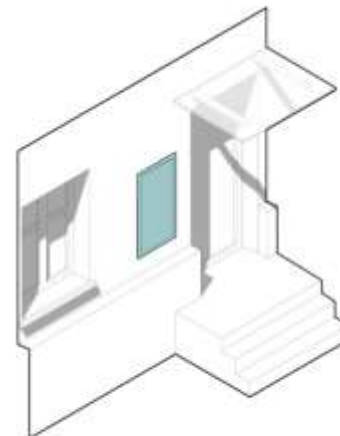
Навигационная
стела



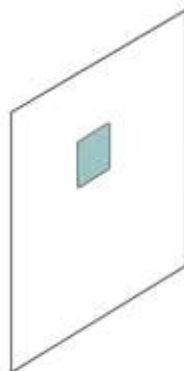
Навигационный
указатель



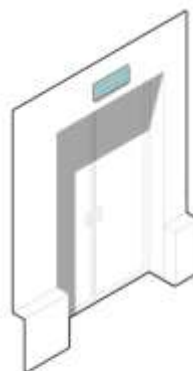
Учрежденческая табличка



Доска для объявлений
на жилом доме



Адресный
аншлаг
с названием
улицы и
номером дома



Табличка
на жилом доме,
указывающая
номер дома
и квартир



Нумерация
на торце дома

Общие требования по оформлению элементов навигации

Информация.

В какой бы форме ни предоставлялась информация, она должна отвечать четырем критериям: ясности, лаконичности, точности, своевременности. Карты должны быть максимально информативными и наглядными.

Детали на карте должны быть видны с расстояния вытянутой руки. На навигационной стене с картой необходимо указывать место текущего нахождения пользователя, названия улиц, здания, объекты инфраструктуры и обеспечения жизни, муниципальные объекты, достопримечательности, остановки общественного транспорта. Для удобства восприятия информации важно использовать символы, пиктограммы.

Стрелки — универсальный инструмент указания направления движения к объекту.

Не следует использовать стрелку вниз, которая вызывает у пользователя двусмысленное понимание. Вместо нее необходимо размещать знак «За спиной».



Типографика.

Текст должен быть читаемым с расстояния, с которого предполагается смотреть на навигационный объект. Как правило, глазу легче воспринимать информацию, когда она написана строчными, а не только заглавными буквами. Рекомендуется использовать не более двух видов шрифтов и не более трех размеров.

В наибольшей степени для навигации подходят шрифты, которые представляют собой открытые (гуманистические) гротески. Рекомендуется соблюдать единство графического языка и шрифтового исполнения навигационных объектов.

Колористика.

Допускается использование как классического варианта оформления в виде темных букв на светлом фоне, так и инверсионного — светлого текста на темном фоне. В любом случае текст должен быть читаемым с расстояния и контрастным фону. Для навигационного указателя на столбике сами модули рекомендуется изготавливать на темном фоне, чтобы они были читаемы. Цветовое решение должно делать объект навигации видимым даже в суровые погодные условия. При этом следует избегать слишком ярких цветов, «баночных» оттенков, которые создают визуальный шум в среде.

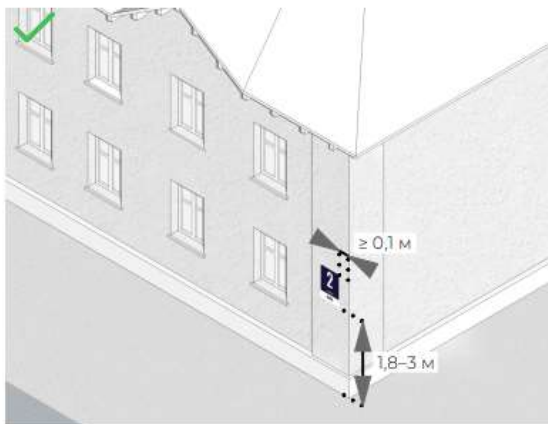
Отдельно стоящие элементы навигации должны быть просматриваемы издали, размещаться так, чтобы иметь свободное пространство для ознакомления с информацией, при этом не мешать обзору участникам дорожного движения, а также не препятствовать механизированной уборке улиц.

Предпочтительнее устанавливать такие объекты рядом с перекрестками (за пределами треугольника безопасности), в местах пересечения ключевых городских пешеходных маршрутов (в частности, туристических), на улицах с интенсивным пешеходным трафиком.

Адресные аншлаги.

Общие принципы размещения.

Адресные аншлаги должны быть хорошо просматриваемы, их не следует размещать за деревьями или опорами освещения. Рекомендуется их размещение на единой высоте в пределах улицы, но если этого не допускает рельеф, необходимо выравнивание по одной горизонтальной оси для соседних зданий.



Адресная табличка не должна перекрывать архитектурные элементы.



Аншлаг должен размещаться на высоте 1,8–3 м от уровня земли. Расстояние от края здания должно составлять не менее 100 мм..

Общие принципы оформления.

Указатели наименования улиц (аншлаги) устанавливаются в начале и в конце квартала. Указатели размещаются с левой стороны фасада на домах с четными номерами и с правой стороны с нечетными номерами на расстоянии не более 1 м от угла объекта адресации и на высоте от 2,5 м до 3,5 м от уровня земли и должны иметь единую отметку размещения с соседними зданиями, с установкой номерного знака по центру аншлага. Внешний вид аншлага должен соответствовать установленному образцу. Допускается совмещать указатель с названием улицы с номерным знаком.

Цвет фона домового знака и указателя улиц: рекомендуемый RAL: 5019, 5007, 5012

Диаметр домового знака: 15-20 см

Размер указателя улицы: 40-60 см на 13 (15) см, размер совмещенного указателя 55см на 19 см.

Надписи (буквы, цифры, знаки препинания) при электронной верстке следует выполнять шрифтом Verdana (полужирный) белого цвета).

Имена собственные в названиях объектов следует выполнять прописными буквами, а служебные (поясняющие) слова при них строчными (например площадь имени В.И. ЛЕНИНА).

Требования по оформлению учрежденческих досок административных и муниципальных учреждений.

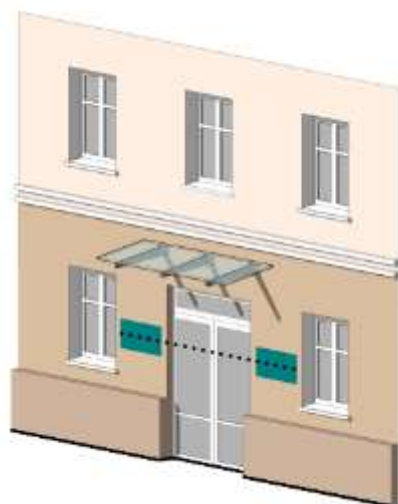
Учрежденческие доски являются одним из видов информационных табличек на фасадах. Их главная задача заключается в донесении информации об организации. Очень часто именно этот вид конструкций является источником визуального шума при оформлении входных групп за счет габаритов, используемых шрифтов и дублирования информации на нескольких носителях.

Так как посетителями данной категории учреждений является широкий круг жителей (включая маломобильные группы населения), важно сделать информацию на них доступной и легко читаемой.

Если таблички размещаются в светопрозрачных конструкциях, то они не должны выходить за границы остекления.

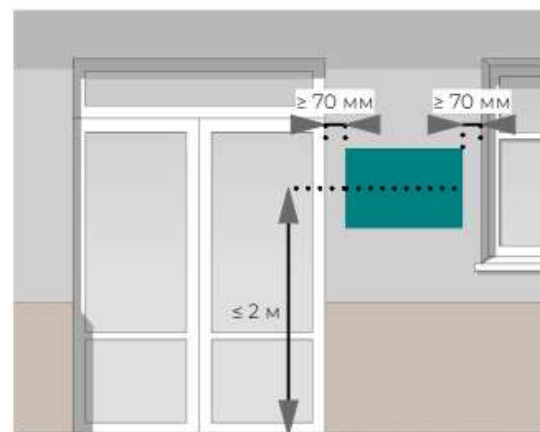
Общие требования.

Высота	До 600 мм (при вертикальном формате), до 420 мм (при горизонтальном формате)
Длина	До 420 мм (при вертикальном формате), до 600 мм (при горизонтальном формате)
Толщина	До 30 мм (до 50 мм при устройстве внутренней подсветки)
Тип	Оклейка двери, на прозрачной/непрозрачной подложке



Допускаются таблички вертикального, горизонтального, квадратного формата при условии использования единых габаритов табличек для одной входной группы.

Таблички в пределах одной входной группы должны быть выровнены относительно единой горизонтальной оси.



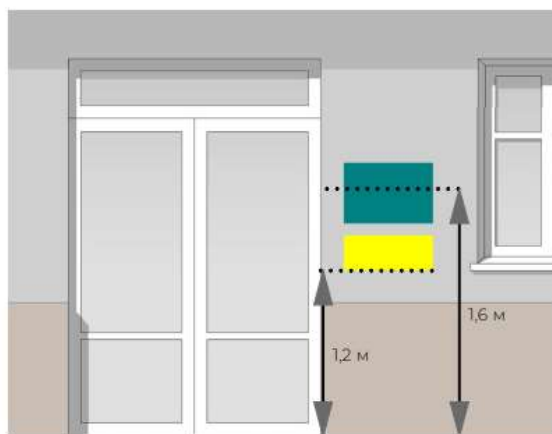
Учрежденческую табличку необходимо размещать непосредственно перед входом в здание, на высоте не более 2 м от уровня входной площадки до середины конструкции.

Табличка должна иметь отступы от края стены не менее 70 мм.

Размещение дополнительных информационных табличек шрифтом Брайля.

Для маломобильных групп населения (МГН) информационные носители рекомендуется дополнять компактными модулями с тактильно-визуальными средствами отображения информации. В частности, табличка может содержать рельефные знаки, цифры и буквы, выполненные рельефноточечным шрифтом Брайля.

Цветовое исполнение таких конструкций для обеспечения восприятия инвалидов по зрению должно быть контрастным — черное изображение и рамка на желтом фоне.



Таблички должны быть размещены на отметке 1,2–1,6 м от уровня входной площадки и иметь комфортный доступ для МГН.

Общие требования к оформлению учрежденческих табличек

Информация

На учрежденческой табличке в качестве текстовой информации допустимо размещать: полное или сокращенное наименование учреждения, адрес учреждения, режим работы.

В качестве графической информации: флаг, герб, логотип.

Следует размещать только самую необходимую краткую информацию, которая будет легко читаемой.

Верстка и типографика

Общие требования к оформлению учрежденческих табличек широкие междустрочные интервалы делают информацию легко читаемой, выравнивание текста необходимо осуществлять по левому краю или по центру, количество строк текста не должно превышать 15, самая важная информация должна быть написана шрифтом большего размера, в оформлении допустимо использовать не более двух шрифтов.

Требования по оформлению и размещению досок для объявлений на фасадах многоквартирных жилых домов.

Хаотичное размещение информации в виде рекламных листовок и объявлений снижает эстетическую привлекательность входных групп, а также ощущение безопасности при входе в подъезд. Для того чтобы систематизировать формат размещения подобного рода информации, рекомендуется устанавливать специальные доски открытого или закрытого типа.

В первую очередь на данном виде носителя размещается информация от управляющей компании: о ее наименовании, номере лицензии, адресе местонахождения, режиме работы и пр.

Кроме того, здесь анонсируется информация, важная для всех жителей дома, а также размещаются объявления.

Информационные доски на фасадах домов могут быть заменены на отдельно стоящие информационные стенды или быть размещены в подъезде..

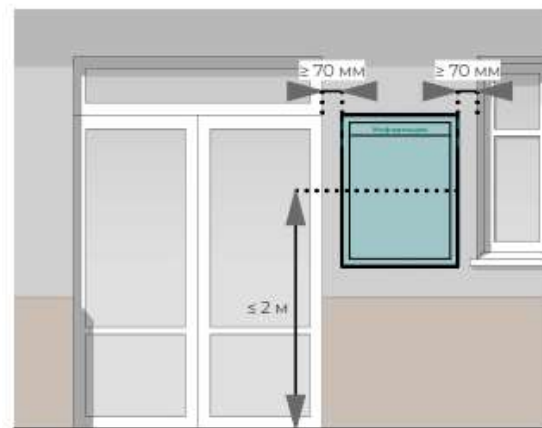
Общие требования.


Высота	До 840 мм
Длина	До 600 мм
Толщина	До 30 мм (до 50 мм при устройстве внутренней подсветки)
Тип	На подложке (открытого и закрытого типа)

Общие требования к оформлению

Носитель не должен превышать установленных габаритов, а также выходить за пределы простенка, в котором размещается. Граница конструкции должна иметь отступ от окна или двери не менее 70 мм.

Носитель должен иметь нейтральный дизайн, но выходить за пределы простенка, к которому монтируется, а также превышает допустимый габарит.





6. Свод правил по освещению: архитектурная и ландшафтная подсветка

Освещение в городской среде.

Типы освещения

Освещение является важным элементом визуальной среды, оказывающими прямое воздействие на уровень безопасности пребывания в общественных пространствах.

Свет, так же как и цвет, становится лейтмотивом, главным визуальным акцентом в городской среде, только в темное время суток. В зависимости от решаемых задач разделяется на функциональное и декоративное.

Задачи функционального освещения — утилитарные, связанные с созданием условий для удобного и безопасного передвижения пешеходов. Задачи декоративного освещения — эстетические, связанные с обеспечением визуального комфорта и созданием выразительного облика зданий и улиц.

В городской среде можно выделить два основных типа освещения в зависимости от способа размещения источников искусственного света:

- архитектурно-художественная подсветка зданий,
- средовая подсветка.

Цели и задачи архитектурного освещения в городской среде.

Благодаря устройству освещения открытых уличных пространств обеспечиваются следующие условия:

- **транспортная безопасность** (возможность видеть препятствия, сокращать время реакции, осуществлять навигацию);
- **социальная безопасность пешеходов** (возможность видеть лица, распознавать цвета и детали); создание уникальной атмосферы и характера пространства.

При устройстве архитектурно-художественной подсветки (АХП) важно учитывать:

архитектурный стиль здания,
функциональное назначение здания,
материалы отделки фасадов здания (цвет, форма, текстура),
возможность монтажа осветительного оборудования на фасад,
окружающую среду и видовые точки,
используемый тип подсветки вывесок, размещенных на фасаде.

Общая концепция АХП здания должна включать описание используемых типов подсветки вывесок с их характеристиками. Технические решения по подсветке вывесок, включающие показатели мощности, индекса цветопередачи и цветовой температуры, не должны вступать в противоречие с общей архитектурной подсветкой самого здания.

Принципы освещения в городской среде.

Среди основных правил выделяются следующие:

- уровень освещенности, выражаемый в лк (люксах), должен соответствовать требованиям СП 52.13330.2016 «Естественное и искусственное освещение» в зависимости от типа и назначения территории;
- дизайн и цветовое исполнение элементов освещения должны быть стилистически нейтральными;
- проект освещения должен учитывать средовой контекст, органично вписываться в него;
- опоры и сами светильники должны быть устойчивы к воздействию отрицательных температур;
- искусственное освещение необходимо связывать с общей колористической системой здания или пространства, а также с естественным светом,
- освещение не должно создавать дискомфорта для автомобилистов, пешеходов и жителей домов;

Необходимо избегать использования режима смены цветового решения, динамической смены, а также режима мерцания.

Оптимизация проектов по качеству цвета.

Цветовая температура и индекс цветопередачи.

Важными критериями, определяющими качество освещения, являются индекс цветопередачи (CRI) и коррелированная цветовая температура (CCT).

Индекс цветопередачи CRI — это показатель того, как цвета выглядят под источником светодиодного света по сравнению с солнечным светом.

Индекс измеряется от 0 до 100, при этом показатель 100 указывает, что цвета под источником света выглядят такими же, как и при естественном солнечном свете.

Индекс широко используется в профессиональном светодиодном освещении, он помогает различать естественность, оттенки, яркость и гармонию цветов.

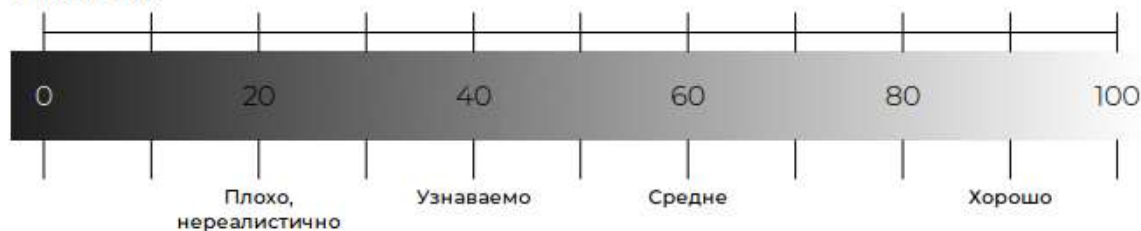
Оптимизация проектов по качеству цвета.

Цветовая температура и индекс цветопередачи.

Важными критериями, определяющими качество освещения, являются индекс цветопередачи (CRI) и коррелированная цветовая температура (CCT). Индекс цветопередачи CRI — это показатель того, как цвета выглядят под источником светодиодного света по сравнению с солнечным светом. Индекс широко используется в профессиональном светодиодном освещении, он помогает различать естественность, оттенки, яркость и гармонию цветов.

Индекс измеряется от 0 до 100, при этом показатель 100 указывает, что цвета под источником света выглядят такими же, как и при естественном солнечном свете.

Шкала CRI



Показатель цветовой температуры CCT является по сути цветом света мерой того, как появляется желтый или синий цвет света, излучаемый от лампочки. Он измеряется в кельвинах (K) и обычно находится в пределах от 2200 до 6500.

Теплые источники света, такие как лампы накаливания, имеют низкую цветовую температуру (2200–3000 K) и излучают свет больше в красном/оранжевом/желтом диапазоне.

Для выбора цветовой температуры необходимо понять, какую атмосферу планируется создать. При этом важно руководствоваться естественной цветовой гаммой. Если фасад здания выкрашен в холодные цвета, для сохранения его облика в ночное время суток стоит подбирать холодную цветовую температуру (от 4000 K).

Если в окружении есть нейтральные тона, цвет освещения может варьировать от теплого и приглушенного к более энергичному и активному.

Шкала CCT

2000K 2400K 2700K 2850K 3000K 3200K 3300K 3500K 3800K 4200K 4400K 5000K 6000K 6300K 6500K



Свет свечи

Лампа накаливания

Дневной свет

Флюоресцентный свет



7. Свод правил по оформлению и размещению элементов ограждений

Общие требования к ограждениям.

Ограждения — это элемент благоустройства городской среды, устанавливаемый с целью обозначить границы, предотвратить проход (доступ) к конкретной зоне или территории или же временно визуально скрыть строительную площадку, объект.

Ограждения — это модульная конструкция, элементы которой состоят из стоек и панелей (заполнения). Ограждения могут быть как проницаемыми, так и сплошными. Для того чтобы городская среда была визуальна открытой, безопасной, важно делать выбор в пользу проницаемых видов.

Кроме того, заборы создают ощущение замкнутости пространства, наличия препятствий. Ограждения не должны ограничивать социальный контроль, становиться визуальным барьером. Важно, чтобы они органично вписывались в средовое окружение.

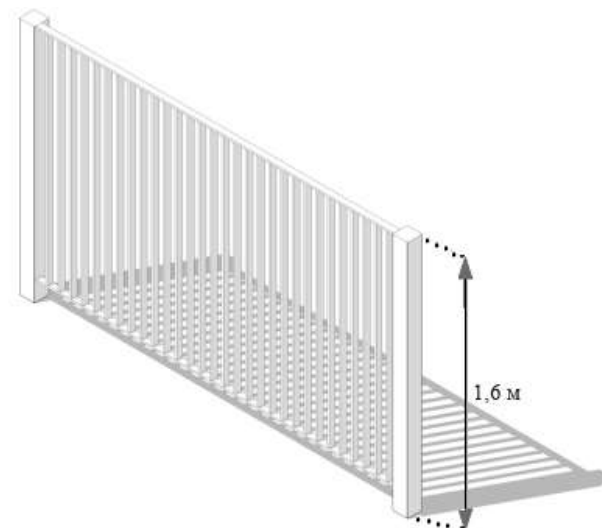
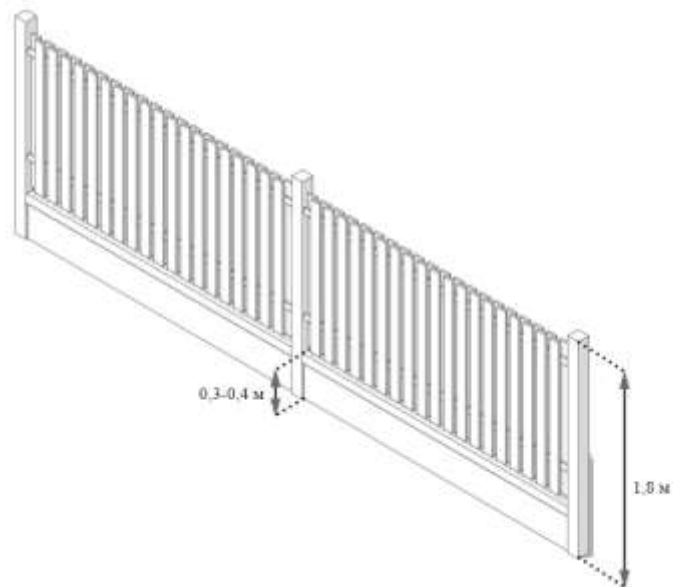
Если есть возможность, необходимо отказаться от установки ограждений в тех случаях, когда ограждение не требуется функционально и не прописано в нормативах. Заборов можно избежать при грамотном планировании городских пространств (в частности, улиц), при размещении пешеходных переходов в тех местах, где ими пользуются жители и т. п. Помимо этого, ограждения создают препятствия для снегоуборочной техники.

В дизайн-коде выделяются следующие типы ограждений: ограждения общественных территорий (парков, образовательных учреждений, медицинских организаций); ограждения участков жилой застройки (ИЖС); уличные ограждения (дорожные, газонные); временные ограждения.

В исторической части города высота ограждения принимается не более 1,5 м.

На ограждениях запрещено размещать рекламно-информационные конструкции (за исключением случаев временного ограждения строительных площадок).

Ограждения участков жилой застройки и общественных территорий.



Ограждения — это элемент благоустройства городской среды, устанавливаемый с целью обозначить границы, предотвратить проход (доступ) к конкретной зоне или территории или же временно визуально скрыть строительную площадку, объект.

Установка ограждений на территории округа должна производиться исходя из необходимости, определяемой условиями эксплуатации или охраны земельных участков, зданий и иных объектов, в соответствии с архитектурно-художественными требованиями к внешнему виду ограждений..

В дизайн-коде выделяются следующие типы ограждений: ограждения общественных территорий (парков, образовательных учреждений, медицинских организаций); ограждения участков жилой застройки (ИЖС); уличные ограждения (дорожные, газонные); временные ограждения.

В границах территории исторического центра города Каргополя утверждённых в установленном порядке, рекомендуется устанавливать ограждения, выполненные преимущественно по индивидуальным проектам, из дерева, кованого металла, чугунного литья.

Высоту и вид ограждения следует принимать: деревянные или прозрачные декоративные ограждения высотой не более 1,8 м с цокольной частью и 1,6 без цокольной части.